

ALGUNOS ASPECTOS DEL DESARROLLO SECTORIAL EN EL SISTEMA PRODUC- TIVO ESPAÑOL (I)

El análisis del desarrollo económico, que ha tenido lugar en un determinado país, no debe limitarse a la determinación de sus características generales. Esto es necesario y conveniente como una primera aproximación que, además de introducirnos en el campo de estudio, nos puede proporcionar el método de trabajo para efectuar investigaciones más concretas, pero de ninguna forma es suficiente.

Si esto es verdad para los trabajos que tienen como finalidad el análisis del desarrollo, lo es también —y con mayor razón— para aquellos otros encaminados a su control y programación. En esta segunda clase de estudios se ha de buscar —además de mayor claridad en principios y normas de actuación— una mecánica operativa que permita llegar —en lo posible— a la problemática concreta de la actividad económica en su vinculación directa con la población y la geografía.

Si se piensa así, se ha de considerar que los trabajos de programación del desarrollo económico no pueden limitarse a la enumeración de unas finalidades que —por su generalidad— pueden diluirse o tergiversarse en el juego de las fuerzas económico-sociales actuantes en el sistema. Las programaciones deben ir más lejos y concretarse en las proyecciones sectoriales, desarrollos regionales y localización de las actividades proyectadas.

Un plan de desarrollo económico pudiera basarse en la conjunción, sobre un estudio de prioridad y simultaneidad de obras e inversiones, de tres actuaciones bien diferentes, pero íntimamente relacionadas, que podrían tener como finalidades:

- 1.º) Incremento y distribución de las magnitudes macroeconómicas.
- 2.º) Desarrollo sectorial y regional.
- 3.º) Localización de la actividad económica.

No pretendemos ahora entrar en el estudio de estos tres puntos, sino

solamente considerar algunos aspectos del desarrollo sectorial de la economía española. No obstante, por ser este trabajo continuación de otros que ya he publicado, conviene que se hagan algunas observaciones pensando siempre en hacer menos fatigoso el esfuerzo del lector.

En el artículo "La investigación estructural, instrumento-guía para la política de desarrollo" (1) se recogían, entre otras cosas, algunas características del desarrollo económico de siete agrupaciones en que dividimos el sistema productivo nacional. Ahora bien, por no ser el objeto central de ese trabajo el análisis sectorial, solamente se hacía referencia a este tema al comparar la evolución del sistema productivo nacional con la de otras economías y esto en tanto en cuanto estas comparaciones podrían presentar argumentos en torno a la parte fundamental del trabajo.

Este estudio citado, como el que ahora presentamos, se apoyan fundamentalmente, en otro trabajo también publicado (2) y en el que quedan aclarados —en su significación económica— los coeficientes de transformación, coeficientes de productividad y balanzas intermedias que ahora vamos a emplear para analizar ciertos aspectos del desarrollo sectorial español. En la realización de este trabajo utilizaremos las tablas de relaciones interindustriales elaboradas para el análisis de la economía española y, con objeto de hacer posible la comparación entre ellas, presentamos la tabla original que corresponde al año 1958 (3), reducida a los mismos sectores que las tablas anteriores en el cuadro núm. 1.

Tres grandes apartados comprenderá el presente estudio:

- 1.º) Análisis de los 28 sectores productivos a través de los coeficientes de transformación.
- 2.º) Análisis de los 28 sectores productivos a través de los coeficientes de productividad.
- 3.º) Análisis de algunos sectores productivos mediante las balanzas intermedias.

(1) Publicado en la revista de "Economía", núm. 76. Octubre-diciembre 1962.

(2) Ver revista de "Economía", núm. 69. Enero-marzo 1961. Madrid.

(3) La tabla de relaciones interindustriales para la economía española, año 1958, viene recogida en el trabajo "Tabla input-output de la economía española, año 1958". Organización Sindical Española. Madrid, 1962. Esta tabla de valores se compone de 207 sectores productivos y cinco finales.

CUADRO NUM. 1

SECTORES VENDEDORES	SECTORES COMPRADORES									
	1. Cereales y leguminosas	2. Olivo	3. Vid	4. Frutos y otros productos agrícolas	5. Montes	6. Pesca	7. Productos animales	8. Carbones minerales	9. Minas y canteras	10. Conservas
1. Cereales y leguminosas...	7.196,5	241,3	124,4	467,6	46,3	—	7.892,4	11,2	25,4	—
2. Olivo	—	—	—	—	—	—	65,9	—	—	487,1
3. Vid	—	—	—	—	68,0	—	19,4	—	—	0,2
4. Frutos y otros productos agrícolas...	802,7	86,3	52,9	3.615,2	16,6	—	9.700,2	—	—	834,2
5. Montes	—	—	—	—	251,9	3,1	870,4	—	—	7,3
6. Pesca	—	—	—	—	—	—	—	—	—	909,7
7. Productos animales	2.342,2	206,7	201,2	1.344,7	38,2	0,2	3.424,9	—	—	394,2
8. Carbones minerales	—	—	—	—	—	69,8	0,7	180,6	72,8	27,6
9. Minas y canteras	—	—	—	—	—	19,4	0,9	—	—	3,8
10. Conservas	—	—	—	—	—	—	—	—	—	—
11. Industrias alimenticias	1.014,7	103,2	43,2	247,6	18,5	—	9.477,2	—	—	234,8
12. Bebidas y alcoholes	0,4	—	—	0,3	0,2	1,5	2,8	0,7	1,2	5,1
13. Textil	302,5	9,1	4,5	127,0	8,6	397,4	2,4	13,0	22,7	0,2
14. Piel y calzado	42,4	14,3	12,2	19,8	7,1	1,0	7,2	12,9	4,8	1,9
15. Industrias intermedias de la madera, corcho y papel	299,9	36,6	206,4	828,5	2,4	73,2	45,8	25,5	54,9	155,0
16. Industrias de la madera, corcho, editorial, goma y otras	17,1	8,0	11,4	115,7	2,2	15,5	10,7	22,1	16,3	34,0
17. Industrias químicas	1.075,7	314,3	456,9	1.394,8	71,8	169,6	290,5	137,4	268,1	261,5
18. Metalurgia y siderurgia	—	—	—	12,4	—	8,0	—	4,5	—	245,7
19. Industrias mecánicas	743,5	11,2	10,6	102,1	2,7	10,5	3,6	84,3	48,8	132,1
20. Industrias de minerales metálicos	—	—	—	1,2	—	3,5	2,7	—	—	39,0
21. Construcción y obras públicas	192,9	27,0	23,0	223,7	163,1	—	83,5	18,3	21,6	11,1
22. Gas y otros derivados del carbón y refinarias de petróleo	374,4	56,0	48,4	251,3	33,6	592,7	—	35,5	43,7	19,8
23. Energía eléctrica	135,5	22,5	14,4	140,8	10,7	0,7	8,7	243,0	243,1	15,6
24. Distribución de agua	184,6	32,3	20,7	438,3	1,8	—	1,6	2,4	2,7	2,9
25. Servicios industriales y personales	1.134,5	155,1	156,0	1.274,4	219,6	229,3	1.614,9	527,3	590,0	325,8
26. Transportes	349,5	29,1	53,7	503,7	13,4	46,3	497,2	41,9	320,7	164,2
27. Comercio	413,7	36,2	123,2	465,8	47,0	76,9	322,5	25,7	51,5	204,1
28. Hostelería y similares	—	—	—	—	—	—	—	—	—	—
29. TOTAL SECTORES PRODUCTIVOS...	16.620,7	1.389,2	1.563,1	11.574,9	1.023,1	1.718,6	34.346,1	1.386,3	1.793,3	4.516,9
30. Comercio exterior	893,4	103,0	161,3	1.068,7	9,6	108,6	289,7	—	8,9	272,8
31. Gobierno	1.172,5	212,3	214,9	1.219,9	167,0	559,0	764,0	309,6	268,7	242,0
32. Economías familiares	31.537,1	4.714,3	5.680,2	51.512,8	8.883,0	4.327,3	27.500,4	7.036,9	4.309,1	1.414,3
33. Formación de capital	—	—	—	—	—	—	—	—	—	—
34. Existencias	—	—	—	—	3,3	—	—	42,2	42,3	—
35. Total input final	33.603,0	5.029,6	6.056,4	53.801,4	9.062,9	4.994,9	28.554,1	7.388,7	4.629,0	1.929,1
36. Input total	50.223,7	6.418,8	7.619,5	65.376,3	10.086,0	6.713,5	62.900,2	8.775,0	6.422,3	6.446,0

TABLA INPUT-OUTPUT DE LA ECONOMIA ESPAÑOLA.—AÑO 1958
(EN MILLONES DE PESETAS)

11. Industrias alimenticias	12. Bebidas y alcoholes	13. Textil	14. Piel y calzado	15. Industrias intermedias de la madera, corcho y papel	16. Industrias de la madera, corcho, editorial, gommas y otros	17. Industrias químicas	18. Metalurgia y siderurgia	19. Industrias mecánicas	20. Industria de minerales no metálicos	21. Construcción y obras públicas	22. Gas y otros derivados del carbón y refineries del petróleo	23. Energía eléctrica
30.251,1	266,9	—	—	39,0	3,6	60,0	—	—	3,2	—	—	—
5.637,4	—	—	—	—	—	—	—	—	—	—	—	—
0,4	5.873,0	—	—	—	—	0,3	—	—	—	—	—	—
4.104,4	99,8	3.882,2	—	50,1	17,1	519,3	—	—	0,8	—	—	—
365,2	10,7	6,3	28,1	5.116,6	37,0	542,3	33,4	14,9	109,5	5,8	85,2	3,0
826,1	—	—	—	—	—	3,1	—	—	—	—	—	—
27.038,8	—	1.575,0	3,5	—	—	46,2	—	—	—	—	—	—
392,2	71,3	249,2	6,6	177,1	47,9	463,3	413,1	147,5	997,5	43,7	1.699,4	1.264,1
25,8	—	—	0,5	18,3	0,9	830,3	1.997,0	0,5	723,8	684,0	133,6	—
154,5	13,7	—	—	—	—	3,9	—	—	—	—	—	—
25.613,3	326,4	15,7	1.244,1	0,8	1,3	2.090,9	—	1,0	—	—	—	—
43,1	2.567,9	1,7	5,1	3,8	22,4	366,9	3,1	3,7	7,6	28,1	2,7	2,1
448,1	0,8	36.835,0	160,3	36,6	731,7	403,7	8,2	207,3	14,3	84,9	0,8	0,4
47,0	3,4	325,9	3.019,5	6,4	38,4	18,4	12,9	88,3	6,5	3,7	0,9	0,1
374,4	123,5	32,1	28,7	3.997,0	6.162,4	226,9	5,5	567,8	32,7	3.453,9	7,0	6,3
337,4	82,6	141,3	377,1	55,0	632,0	769,2	12,2	954,2	525,0	262,6	4,4	39,3
758,1	152,5	3.528,5	379,1	358,4	730,3	10.432,0	152,5	1.221,2	275,0	1.355,1	54,9	8,2
12,3	—	—	1,9	4,8	83,2	189,6	19.853,7	17.589,5	59,1	2.417,8	0,9	5,8
147,7	142,4	93,0	114,1	160,4	275,5	272,9	170,6	8.294,2	90,2	3.077,7	173,8	65,2
8,8	190,9	—	11,3	11,2	33,2	192,0	38,4	347,2	488,9	8.942,1	0,2	—
177,0	26,0	76,9	23,2	19,9	33,0	65,9	44,4	32,2	14,5	—	17,1	35,6
118,3	20,4	55,4	5,4	45,6	12,0	467,0	1.658,4	316,6	290,6	213,0	563,7	832,1
491,9	73,3	417,1	41,0	429,9	167,5	1.155,7	1.111,2	527,8	475,0	290,3	151,6	501,1
13,3	7,7	12,3	3,3	1,7	2,7	33,6	5,5	10,4	8,0	27,9	27,9	7,7
2.704,1	861,6	2.692,5	690,3	741,6	1.254,3	2.150,3	838,9	2.630,3	604,5	3.946,9	338,9	273,5
1.621,1	496,3	927,4	171,4	1.102,2	549,7	1.177,3	1.095,9	1.091,5	723,5	2.829,5	422,0	221,1
1.516,3	96,1	1.795,0	466,1	356,9	308,0	671,1	432,8	2.260,0	165,9	2.143,4	42,5	42,0
—	—	—	—	—	—	—	—	—	—	—	—	—
103.228,1	11.507,2	52.662,5	6.780,6	12.783,3	11.144,1	23.152,1	27.887,7	36.355,1	5.652,3	29.810,4	3.727,5	3.307,6
2.667,6	65,2	4.258,0	353,1	869,0	1.252,5	3.201,3	1.740,6	2.992,3	173,0	581,7	7.456,3	102,3
1.962,3	706,8	2.166,3	176,8	328,1	1.068,8	1.540,9	1.720,5	2.804,7	462,7	1.444,7	404,0	1.507,0
17.381,5	4.874,1	22.899,4	3.834,9	6.174,0	8.787,1	11.608,3	10.872,3	28.905,8	6.072,3	25.884,1	2.515,5	9.116,4
762,3	51,4	429,1	—	88,9	216,7	639,0	26,0	33,0	52,7	179,1	103,0	2,0
22.773,7	5.697,5	29.752,8	4.364,8	7.460,0	11.325,1	16.989,5	14.359,4	34.735,8	6.760,9	28.089,6	10.478,8	10.727,7
126.001,8	17.204,7	82.415,3	11.145,4	20.243,3	22.469,2	40.141,0	42.247,1	71.090,9	12.413,2	57.900,0	14.206,3	14.035,3

24. Distribución de agua	25. Servicios industriales y personales	26. Transporte	27. Comercio	28. Hostelería y similares	29. Total transacciones interindustriales	30. Comercio exterior	31. Gobierno	32. Economías familiares	33. Formación bruta de capital	34. Existencias	35. Total output final	36. Output total
—	3,6	217,5	—	—	46.850,0	278,1	323,5	2.772,1	—	—	3.373,7	50.223,7
—	—	—	—	—	6.190,4	—	—	228,4	—	—	228,4	6.418,8
—	—	29,9	—	7,5	5.961,3	440,9	10,7	1.206,6	—	—	1.658,2	7.619,5
—	69,4	8,0	44,3	50,4	23.819,2	7.485,6	867,3	33.023,5	180,7	—	41.557,1	65.376,3
—	—	—	—	—	1.738,9	0,6	946,1	1.351,0	125,4	—	2.423,1	10.086,0
—	169,8	—	—	—	7.788,9	78,8	216,6	4.679,2	—	—	4.974,6	6.713,5
—	538,2	768,5	141,6	128,5	36.785,6	35,0	646,5	19.180,9	6.225,4	26,8	26.114,6	62.900,2
—	—	—	2,3	—	7.906,2	25,1	107,9	696,5	—	39,3	868,8	8.775,0
—	—	—	—	—	4.441,1	1.486,2	3,7	85,3	—	406,0	1.981,2	6.422,3
—	—	29,4	—	—	172,1	1.920,2	211,4	4.142,3	—	—	6.273,9	6.446,0
—	1,2	15,9	7,2	2,0	50.462,1	2.959,0	3.245,1	77.791,7	—	1.543,9	85.539,7	126.001,8
—	108,8	53,6	157,3	10,7	3.107,4	2.098,5	241,7	10.580,0	—	1.177,1	14.097,3	17.204,7
0,2	32,7	5,7	—	126,8	49.316,1	530,4	1.762,7	37.273,2	1.216,1	1.316,8	42.099,2	82.415,3
—	—	—	—	—	3.733,6	155,2	262,0	6.597,2	99,5	297,9	7.411,8	11.145,4
0,2	51,1	34,7	472,4	35,5	17.340,3	47,4	112,8	582,0	1.688,6	472,2	2.903,0	20.243,3
4,2	1.159,0	76,3	429,7	46,7	6.161,2	1.318,6	2.093,9	9.916,4	2.666,8	312,3	16.308,0	22.469,2
24,1	1.064,4	181,1	836,3	435,9	26.388,2	1.289,4	1.103,7	10.249,9	95,8	1.914,6	13.753,4	40.141,6
8,7	—	—	—	—	46.497,9	939,0	—	—	—	810,2	1.749,2	42.247,1
3,6	87,8	4.206,9	19,0	4,3	18.547,7	1.342,2	5.597,7	14.052,6	25.537,9	6.012,8	52.543,2	71.090,9
0,5	6,2	—	—	133,2	10.450,5	180,1	81,6	955,4	598,4	147,2	1.962,7	12.413,2
15,0	946,1	89,4	282,2	152,2	2.864,8	—	12.038,3	2.189,0	40.807,9	—	55.035,2	57.900,0
6,2	89,2	3.937,1	16,3	136,3	10.239,0	1.551,0	282,9	1.808,0	—	224,6	3.967,3	14.206,3
5,3	644,8	668,6	451,5	277,6	8.713,6	48,0	865,4	4.408,3	—	—	5.321,7	14.035,3
0,1	58,2	21,4	3,4	64,0	996,4	—	259,5	899,4	—	—	1.068,9	2.065,3
108,5	9.328,1	2.388,5	8.822,6	3.495,0	50.133,3	55,4	7.873,9	44.741,7	226,3	—	52.897,3	103.650,6
7,0	534,1	2.138,6	188,9	265,0	17.582,2	5.349,0	2.876,6	26.890,1	1.442,0	—	36.467,7	54.049,9
5,2	709,4	619,7	2.818,7	865,5	17.081,2	—	1.648,3	58.680,8	2.260,0	—	62.789,1	79.870,3
—	—	—	—	—	—	—	—	19.424,9	—	—	19.424,9	19.424,9
190,0	15.616,8	15.483,1	14.688,5	6.235,1	456.143,2	29.713,7	43.879,8	399.227,2	83.170,8	13.801,7	564.793,2	1.020.936,4
—	227,1	759,1	—	28,8	29.643,9	160,0	817,6	4.868,1	7.084,6	—	12.930,3	42.574,2
52,2	5.167,5	6.789,0	4.704,8	633,5	38.770,5	—	972,7	26.659,7	736,2	—	28.568,6	67.139,1
1.823,1	82.019,1	31.019,7	60.477,0	12.527,5	493.707,7	—	26.415,2	6.813,3	—	—	33.228,5	526.936,2
—	—	—	—	—	—	—	—	—	—	—	—	—
—	0,1	—	—	—	2.671,1	—	—	—	—	—	—	2.671,1
1.875,3	87.413,8	38.567,8	65.181,8	13.189,8	564.793,2	160,0	28.205,5	38.341,1	7.820,8	—	74.527,4	639.320,6
2.065,3	103.030,6	54.049,9	79.870,3	19.424,9	1.020.936,4	29.873,7	72.085,3	432.568,3	90.991,6	13.301,7	639.320,6	1.660.257,0

I. *Análisis de los 28 sectores productivos a través de sus coeficientes de transformación.*

Para el análisis de los 28 sectores productivos a través de los coeficientes de transformación hemos elaborado los cuadros núms. 2 y 3, en los que se recogen las "demandas intermedias" y la "producción bruta total" de cada uno de los sectores en los cinco años (1954-1958, ambos inclusive).

El coeficiente de transformación de un sector viene dado por el valor que representa la "demanda intermedia" que al mismo se le hace sobre el valor de su "producción bruta total" (4). Estos coeficientes han quedado recogidos en el cuadro núm. 4 y vamos a dedicar este primer apartado a la clasificación de los 28 sectores, según haya sido la evolución de estos coeficientes.

Los grupos y subgrupos que podemos considerar de acuerdo con la evolución de esos coeficientes son los siguientes:

A) Sectores en los que el coeficiente de transformación del año 1958 es mayor que el correspondiente al año 1954.

Son los siguientes:

Sector 2.—Olivo.

Sector 8.—Carbones minerales.

Sector 9.—Minas y canteras.

Sector 10.—Conservas (excluidas las cárnicas).

Sector 13.—Textil.

Sector 15.—Industrias intermedias de la madera, corcho y papel.

Sector 18.—Metalurgia y siderurgia.

Sector 22.—Gas y otros derivados del carbón y refinerías de petróleo.

Sector 24.—Distribución de agua.

Dentro de estos sectores se pueden apreciar distintas tendencias de los coeficientes de transformación (5), que permiten diferenciar los siguientes subgrupos:

a) Sectores en los que el coeficiente de transformación crece constantemente:

(4) "Las tablas input-output y la tipología estructural". Pág. 193.

(5) En los gráficos número 1 al 27 se puede ver claramente la evolución de estos coeficientes en los 27 sectores.

CUADRO NUM. 2
DEMANDAS INTERMEDIAS

(en millones de pesetas)

SECTORES	AÑOS				
	1954	1955	1956	1957	1958
1. Cereales y leguminosas	34.098,50	29.853,91	34.677,56	45.437,34	46.850,0
2. Olivo	3.671,77	3.104,71	5.806,82	5.335,60	6.190,4
3. Vid	3.198,92	3.719,16	4.594,33	5.129,42	5.961,3
4. Frutos y productos agrícolas	16.117,38	18.966,33	21.774,29	21.391,62	23.819,2
5. Montes	4.403,72	5.031,33	5.574,37	7.148,04	7.662,9
6. Pesca	1.163,90	1.527,24	1.753,28	2.335,26	1.738,9
7. Productos animales	22.097,60	22.597,10	24.668,58	28.223,75	36.785,6
8. Carbones minerales	3.885,97	4.151,13	4.545,32	6.059,02	7.906,2
9. Minas y canteras	3.255,19	3.593,68	4.067,23	2.856,90	4.441,1
10. Conservas (excluidas las cárnicas)	580,24	558,29	586,55	605,42	172,1
11. Industrias alimenticias	24.863,93	24.959,72	28.464,17	35.675,75	40.462,1
12. Bebidas y alcoholes	6.214,03	6.858,38	8.193,47	8.815,93	3.107,1
13. Textil	7.914,24	10.701,28	11.203,06	13.096,11	40.316,1
14. Piel y calzado	2.737,30	3.196,71	3.519,53	4.579,72	3.733,6
15. Industrias intermedias de la madera, corcho, etc.	9.905,31	10.705,33	11.704,23	13.890,30	17.340,3
16. Industrias de la madera, corcho, goma y otras	3.533,14	3.918,67	4.631,14	5.026,04	6.161,2
17. Industrias químicas	15.269,54	16.382,50	17.966,83	18.016,10	26.388,2
18. Metalurgia y siderurgia	12.718,35	16.052,53	18.196,80	22.252,82	40.497,9
19. Industrias mecánicas	9.216,02	10.644,41	11.838,23	12.796,95	18.517,7
20. Industrias de minerales no metálicos	7.887,38	8.267,90	8.791,47	10.798,65	10.450,5
21. Construcciones y obras públicas	2.803,10	3.109,70	3.462,59	4.823,58	2.864,8
22. Gas y otros derivados del carbón y refineries de petróleo	4.812,09	5.859,43	6.331,77	8.477,99	10.239,0
23. Energía eléctrica	3.373,67	4.675,18	5.886,15	5.965,33	8.713,6
24. Distribución de agua	337,00	400,29	444,75	669,51	996,4
25. Servicios industriales y personales	22.270,17	25.188,49	27.940,39	35.151,54	50.133,3
26. Transportes	16.525,62	18.342,92	20.964,81	21.059,23	17.582,2
27. Comercio	16.998,29	18.475,66	20.302,90	22.657,58	17.081,2
28. Hostelería y similares	—	—	—	—	—

CUADRO NUM. 3
PRODUCCION BRUTA TOTAL
(en millones de pesetas)

SECTORES	AÑOS				
	1954	1955	1956	1957	1958
1. Cereales y leguminosas	35.619,48	31.563,22	36.701,34	47.819,50	50.203,7
2. Olivo	3.969,37	3.203,50	6.133,84	5.692,84	6.418,8
3. Vid	3.841,84	4.318,39	5.402,18	6.166,03	7.619,5
4. Frutos y productos agrícolas	31.200,51	34.059,35	38.394,81	49.040,71	65.376,3
5. Montes	5.307,53	6.332,75	6.866,63	8.909,45	10.086,0
6. Pesca	3.053,87	4.469,28	4.388,81	5.817,20	6.713,5
7. Productos animales	37.736,96	39.476,90	43.598,43	49.535,46	62.900,2
8. Carbones minerales	4.398,07	4.622,07	5.112,48	6.872,38	8.775,0
9. Minas y canteras	4.806,25	5.259,13	6.083,13	6.063,75	6.422,3
10. Conservas	3.662,85	3.676,22	4.742,22	5.555,17	6.446,0
11. Industrias alimenticias	6.895,60	69.864,77	79.064,41	91.673,48	126.001,8
12. Bebidas y alcoholes	8.946,48	10.001,73	11.907,33	13.172,85	17.204,7
13. Textil	28.117,00	34.326,20	38.235,05	46.479,27	82.415,3
14. Piel y calzado	6.605,18	8.102,96	8.836,38	10.833,61	11.145,4
15. Industrias intermedias de la madera, corcho, etc.	11.778,38	12.858,08	13.877,97	16.236,34	20.243,3
16. Industrias de la madera, corcho, editorial, goma y otras	12.726,60	13.715,62	14.842,41	15.694,22	22.469,2
17. Industrias químicas	22.042,54	23.805,11	26.209,21	27.742,07	40.111,6
18. Metalurgia y siderurgia	13.373,56	16.770,44	18.848,78	23.038,59	42.247,1
19. Industrias mecánicas	24.266,00	28.424,05	32.700,67	37.388,70	71.090,9
20. Industrias de minerales no metálicos	8.830,14	9.355,41	9.914,73	12.085,31	12.413,2
21. Construcciones y obras públicas	33.050,53	34.882,73	39.508,35	46.606,14	57.900,0
22. Gas y otros derivados del carbón y refinerías de petróleo	7.457,50	7.757,41	8.672,74	11.933,07	14.206,3
23. Energía eléctrica	4.373,09	5.853,48	7.216,39	7.450,36	14.035,3
24. Distribución de agua	944,00	1.241,79	1.341,15	1.816,41	2.065,3
25. Servicios industriales y personales	44.269,42	49.668,95	55.532,37	65.193,31	103.030,6
26. Transportes	31.388,50	33.288,70	37.164,24	38.704,18	54.049,9
27. Comercio	50.013,51	62.969,36	68.713,96	77.278,24	79.870,3
28. Hostelería y similares	27.372,00	28.915,64	31.716,58	36.288,10	19.424,9

CUADRO NUM. 4

COEFICIENTES DE TRANSFORMACION

SECTORES	ANOS				
	1954	1955	1956	1957	1958
1. Cereales y leguminosas	96	95	94	95	93
2. Olivo	93	97	95	94	96
3. Vid	83	86	85	83	78
4. Frutos y productos agrícolas	52	56	57	44	36
5. Montes	83	79	81	80	76
6. Pesca	38	34	40	40	26
7. Productos animales	59	57	57	57	58
8. Carbones minerales	88	90	89	88	90
9. Minas y canteras	68	68	67	47	69
10. Conservas (excluidas las cárnicas)	16	15	12	11	27
11. Industrias alimenticias	36	36	36	39	32
12. Bebidas y alcoholes	69	69	69	67	18
13. Textil	28	31	29	28	49
14. Piel y calzado	11	39	40	42	33
15. Industrias intermedias de la madera, corcho, etc.	84	83	84	86	86
16. Industrias de la madera, corcho, goma y otras	28	29	31	32	27
17. Industrias químicas	69	69	68	65	66
18. Metalurgia y siderurgia	95	96	96	97	96
19. Industrias mecánicas	38	37	36	34	26
20. Industrias de minerales no metálicos	90	88	89	89	84
21. Construcciones y obras públicas	8	9	9	10	5
22. Gas y otros derivados del carbón y refinerías de petróleo	65	76	73	71	72
23. Energía eléctrica	77	80	82	80	62
24. Distribución de agua	36	33	33	37	48
25. Servicios industriales y personales	50	51	50	54	49
26. Transportes	53	55	56	54	33
27. Comercio	34	29	29	29	21
28. Hostelería y similares	—	—	—	—	—

Ninguno.

b) Sectores en los que el coeficiente de transformación primeramente crece, después continúa creciendo y, al terminar el período de estudio, decrece (6):

Solamente se encuentra en este subgrupo el sector 18, Metalurgia y siderurgia, cuyos coeficientes de transformación en los cinco años son los siguientes:

SECTOR	AÑOS				
	1954	1955	1956	1957	1958
18. Metalurgia y siderurgia ...	95	96	96	97	96

c) Sectores en los que el coeficiente de transformación primeramente crece, después decrece y, al terminar el período de estudio, crece nuevamente.

Son los siguientes:

Sector 2.—Olivo.

Sector 8.—Carbones minerales.

Sector 13.—Textil.

Sector 22.—Gas y otros derivados del carbón y refinerías de petróleo.

Cuyos coeficientes de transformación en los cinco años son los siguientes:

SECTORES	AÑOS				
	1954	1955	1956	1957	1958
2. Olivo	93	97	95	94	96
8. Carbones minerales	88	90	89	88	90
13. Textil	28	31	29	28	49
22. Gas y otros derivados del carbón y refinerías de petróleo	65	76	73	71	72

(6) Esos cinco años que abarca el estudio se han dividido en tres períodos: 1954-1956, 1957 y 1958.

d) Sectores en los que el coeficiente de transformación primeramente crece, después decrece y, al terminar el período, decrece nuevamente:

Ninguno.

e) Sectores en los que el coeficiente de transformación primeramente decrece, después crece y, al terminar el período, crece nuevamente:

Solamente se encuentra en este subgrupo el:

Sector 24.—Distribución de agua.

Cuyos coeficientes de transformación en los cinco años son los siguientes:

SECTOR	AÑOS				
	1954	1955	1956	1957	1958
24. Distribución de agua ...	36	33	33	37	46

f) Sectores en los que el coeficiente de transformación primeramente decrece, después crece y, al terminar el período, decrece nuevamente:

Solamente se encuentra en este subgrupo el:

Sector 15.—Industrias intermedias de la madera, corcho y papel.

Cuyos coeficientes de transformación en los cinco años son los siguientes:

SECTOR	AÑOS				
	1954	1955	1956	1957	1958
15. Industrias intermedias de la madera, corcho y papel.	84	83	84	86	86

g) Sectores en los que el coeficiente de transformación primeramente decrece, después continúa decreciendo y, al terminar el período, crece.

Son los siguientes:

Sector 9.—Minas y canteras.

Sector 10.—Conservas (excluidas cárnicas).

Cuyos coeficientes de transformación en los cinco años son los siguientes:

ALGUNOS ASPECTOS DEL DESARROLLO SECTORIAL...

SECTORES	AÑOS				
	1954	1955	1956	1957	1958
9. Minas y canteras	68	68	67	47	69
10. Conservas (excluidas cárnicas)	16	15	12	11	27

B) Sectores en los que el coeficiente de transformación del año 1958 es menor que el correspondiente al año 1954.

Son los siguientes:

Sector 1.—Cereales y leguminosas.

Sector 3.—Vid.

Sector 4.—Frutos y otros productos agrícolas.

Sector 5.—Montes.

Sector 6.—Pesca.

Sector 7.—Productos animales.

Sector 11.—Industrias alimenticias.

Sector 12.—Bebidas y alcoholes.

Sector 14.—Piel y calzado.

Sector 16.—Industrias de la madera, corcho, editorial, goma, etc.

Sector 17.—Industrias químicas.

Sector 19.—Industrias mecánicas.

Sector 20.—Industrias de minerales no metálicos.

Sector 21.—Construcción y obras públicas.

Sector 23.—Energía eléctrica.

Sector 25.—Servicios industriales y personales.

Sector 26.—Transportes.

Sector 27.—Comercio.

Dentro de estos sectores se pueden apreciar, también, distintas tendencias de los coeficientes que permiten diferenciar los siguientes subgrupos:

a) Sectores en los que el coeficiente de transformación decrece constantemente.

Son los siguientes:

Sector 5.—Montes.

Sector 7.—Productos animales.

Sector 12.—Bebidas y alcoholes.

Sector 19.—Industrias mecánicas.

Sector 20.—Industrias de minerales no metálicos.

Sector 27.—Comercio.

Cuyos coeficientes de transformación en los cinco años son los siguientes:

SECTORES	AÑOS				
	1954	1955	1956	1957	1958
5. Montes	83	79	81	80	76
7. Productos animales	59	57	57	57	58
12. Bebidas y alcoholes	69	69	69	67	18
19. Industrias mecánicas	38	37	36	34	26
20. Industrias de minerales no metálicos	90	88	89	89	84
27. Comercio	34	29	29	29	21

b) Sectores en los que el coeficiente de transformación primeramente crece, después continúa creciendo y, al terminar el período, decrece.

Son los siguientes:

Sector 16.—Industrias de la madera, corcho, editorial, goma, etc.

Sector 21.—Construcción y obras públicas.

Cuyos coeficientes de transformación en los cinco años son los siguientes:

SECTORES	AÑOS				
	1954	1955	1956	1957	1958
16. Industrias de la madera, corcho, editorial, goma, etcétera	28	29	31	32	27
21. Construcción y obras públicas	8	9	9	10	5

c) Sectores en los que el coeficiente de transformación primeramente crece, después decrece y, al terminar el período de estudio, crece nuevamente.

Ninguno.

d) Sectores en los que el coeficiente de transformación primeramente

te crece, después decrece y, al terminar el período, decrece nuevamente.

Son los siguientes:

Sector 3.—Vid.

Sector 4.—Frutos y otros productos agrícolas.

Sector 6.—Pesca.

Sector 23.—Energía eléctrica.

Sector 26.—Transporte.

Cuyos coeficientes de transformación en los cinco años son los siguientes:

SECTORES	AÑOS				
	1954	1955	1956	1957	1958
3. Vid	83	86	85	83	78
4. Frutos y otros productos agrícolas	52	56	57	44	36
6. Pesca	38	34	40	40	26
23. Energía eléctrica	77	80	82	80	62
26. Transportes	53	55	56	54	33

e) Sectores en los que el coeficiente de transformación primeramente decrece, después crece y, al terminar el período, crece nuevamente.

Ninguno.

f) Sectores en los que el coeficiente de transformación primeramente decrece, después crece y, al terminar el período, decrece nuevamente.

Son los siguientes:

Sector 1.—Cereales y leguminosas.

Sector 11.—Industrias alimenticias.

Sector 14.—Piel y calzado.

Sector 25.—Servicios industriales y personales.

Cuyos coeficientes de transformación en los cinco años son los siguientes:

SECTORES	AÑOS				
	1954	1955	1956	1957	1958
1. Cereales y leguminosas ...	96	95	94	95	93
11. Industrias alimenticias.. ...	36	36	36	39	32
14. Piel y calzado	41	39	40	42	33
25. Servicios industriales y personales	50	51	50	54	49

g) Sectores en los que el coeficiente de transformación primeramente decrece, después continúa decreciendo y, al terminar el periodo, crece.

Solamente se encuentra en este subgrupo el:

Sector 17.—Industrias químicas.

Cuyos coeficientes de transformación en los cinco años son los siguientes:

SECTOR	AÑOS				
	1954	1955	1956	1957	1958
17. Industrias químicas	69	69	68	65	66

Vemos por este primer apartado que han decrecido los coeficientes de transformación de los sectores primarios y terciarios. Todos los sectores que presentan un aumento de estos coeficientes son secundarios, excepto el Sector 2.º (Olivo).

II. *Análisis de los 28 sectores productivos a través de sus coeficientes de productividad.*

Para el análisis de los 28 sectores productivos a través de los coeficientes de productividad hemos elaborado los cuadros núms. 5 y 6, en los que se recogen el "valor añadido" y el porcentaje que representa este valor sobre su producción bruta total en cada uno de los cinco años 1954-58.

En el cuadro núm. 7 se recogen los coeficientes de productividad de los sectores (7), que se obtienen para cada uno de ellos por diferencia entre la unidad y el porcentaje últimamente citado. Este segundo apartado tiene por objeto la clasificación de los 28 sectores, según haya sido la evolución de estos coeficientes (8).

Vamos a realizar el trabajo con el mismo método seguido anteriormente. Por tanto, los 28 sectores productivos se dividen en los siguientes grupos y subgrupos:

(7) "Las tablas input-output y la tipología estructural". Págs. 193 y 194.

(8) En los gráficos número 28 al 55 se pueden ver claramente la evolución de estos coeficientes en los 28 sectores productivos.

CUADRO NUM. 5

VALOR AÑADIDO
(en millones de pesetas)

SECTORES	AÑOS				
	1954	1955	1956	1957	1958
1. Cereales y leguminosas	21.832,10	18.121,52	20.884,83	30.015,41	31.537,1
2. Olivo	3.200,79	2.520,50	5.120,79	4.696,94	4.714,3
3. Vid	2.819,10	3.183,85	3.985,98	4.690,62	5.680,2
4. Frutos y productos agrícolas	23.071,76	25.391,81	28.310,19	37.775,16	51.512,8
5. Montes	4.345,71	5.267,16	5.598,40	7.337,40	8.883,0
6. Pesca	1.849,78	2.758,26	2.576,20	3.623,58	4.327,3
7. Productos animales	11.753,51	13.286,95	14.239,87	15.499,06	27.500,4
8. Carbones minerales	2.867,72	2.926,23	3.124,66	4.567,57	7.036,9
9. Minas y canteras	2.812,26	3.156,37	3.715,94	2.941,58	4.309,1
10. Conservas (excluidas las cárnicas)	775,29	765,63	1.074,23	1.045,63	1.414,3
11. Industrias alimenticias	8.658,86	11.343,44	11.574,62	11.189,52	17.381,5
12. Bebidas y alcoholes	1.332,46	1.299,35	1.461,66	1.656,08	4.874,1
13. Textil	10.281,63	12.019,39	14.423,73	19.888,84	22.899,4
14. Piel y calzado	2.146,91	2.764,34	2.890,56	3.038,74	3.834,9
15. Industrias intermedias de la madera, corcho y papel	4.028,64	4.057,68	4.146,76	4.554,88	6.174,0
16. Industrias de la madera, corcho, editorial, goma etcétera	4.957,69	5.610,65	5.783,06	4.171,86	8.787,1
17. Industrias químicas	7.541,19	8.337,29	9.088,84	8.003,82	11.608,3
18. Metalurgia y siderurgia	4.582,73	5.687,70	6.755,54	8.823,26	10.872,3
19. Industrias mecánicas	8.065,52	9.395,54	9.407,77	10.298,63	28.905,8
20. Industrias de minerales no metálicos	4.773,69	5.020,97	5.117,81	6.592,20	6.072,5
21. Construcción y obras públicas	14.163,46	14.237,94	16.881,57	20.446,30	25.884,1
22. Gas y otros derivados del carbón y refinerías de petróleo	1.215,70	1.836,15	2.216,11	1.722,55	2.515,5
23. Energía eléctrica	1.448,48	2.049,30	2.662,25	1.998,34	9.116,4
24. Distribución de agua	454,82	598,42	672,94	1.072,63	1.823,1
25. Servicios industriales y personales	35.162,93	39.262,61	43.774,57	51.318,06	82.019,1
26. Transportes	19.658,34	20.377,52	23.178,55	20.321,53	31.019,7
27. Comercio	30.036,53	38.712,56	40.758,44	46.898,50	60.477,0
28. Hostelería y similares	7.696,68	7.542,54	7.823,61	8.137,11	12.527,5

CUADRO NUM. 6

$$\frac{V_i}{X_i}$$

SECTORES	AÑOS				
	1954	1955	1956	1957	1958
1. Cereales y leguminosas	0,61	0,57	0,57	0,63	0,63
2. Olivo	0,81	0,79	0,83	0,83	0,73
3. Vid	0,73	0,74	0,74	0,76	0,75
4. Frutos y otros productos agrícolas ...	0,74	0,75	0,74	0,77	0,79
5. Montes	0,82	0,83	0,82	0,82	0,88
6. Pesca	0,60	0,62	0,59	0,62	0,64
7. Productos animales	0,31	0,34	0,33	0,31	0,44
8. Carbones minerales	0,65	0,63	0,61	0,66	0,80
9. Minas y canteras.	0,59	0,60	0,61	0,49	0,67
10. Conservas (excluidas las cárnicas).	0,21	0,21	0,23	0,19	0,22
11. Industrias alimenticias	0,12	0,16	0,15	0,12	0,14
12. Bebidas y alcoholes	0,15	0,13	0,12	0,13	0,28
13. Textil	0,36	0,35	0,38	0,43	0,28
14. Piel y calzado ...	0,33	0,34	0,33	0,28	0,34
15. Industrias intermedias de la madera, corcho y papel	0,34	0,32	0,30	0,28	0,30
16. Industria de la madera, corcho, editorial, goma, etcétera	0,40	0,41	0,39	0,27	0,39
17. Industrias químicas	0,34	0,35	0,35	0,29	0,29
18. Metalurgia y siderurgia	0,33	0,34	0,36	0,38	0,26
19. Industrias mecánicas	0,33	0,33	0,29	0,27	0,41
20. Industrias de minerales no metálicos	0,54	0,51	0,52	0,55	0,49
21. Construcción y obras públicas ...	0,43	0,41	0,43	0,44	0,45
22. Gas y otros derivados del carbón y refinerías de petróleo	0,16	0,24	0,26	0,14	0,18
23. Energía eléctrica.	0,33	0,35	0,37	0,27	0,65
24. Distribución de agua	0,49	0,49	0,50	0,59	0,88
25. Servicios industriales y personales	0,79	0,79	0,79	0,79	0,80
26. Transportes	0,63	0,61	0,62	0,53	0,57
27. Comercio	0,60	0,61	0,59	0,61	0,76
28. Hostelería y similares	0,28	0,26	0,25	0,22	0,64

CUADRO NUM. 7

COEFICIENTES DE PRODUCTIVIDAD

SECTORES	AÑOS				
	1954	1955	1956	1957	1958
1. Cereales y leguminosas	39	43	43	37	37
2. Olivo	19	21	17	17	27
3. Vid	27	26	26	21	25
4. Frutos y otros productos agrícolas	26	25	26	23	21
5. Montes	18	17	18	18	12
6. Pesca	40	38	41	38	36
7. Productos animales	69	66	67	69	56
8. Carbones minerales	35	37	39	34	20
9. Minas y canteras	41	40	39	51	33
10. Conservas (excluidas las cárnicas)	79	79	77	81	78
11. Industrias alimenticias	88	84	85	82	86
12. Bebidas y alcoholes	85	87	88	87	72
13. Textil	64	65	62	57	72
14. Piel y calzado	67	66	67	72	66
15. Industrias intermedias de la madera, corcho y papel	66	68	70	72	70
16. Industrias de la madera, corcho, editorial, goma, etcétera	60	59	61	73	61
17. Industrias químicas	66	65	65	71	71
18. Metalurgia y siderurgia	66	66	64	62	74
19. Industrias mecánicas	67	67	71	73	59
20. Industrias de minerales no metálicos	46	46	48	45	51
21. Construcción y obras públicas	57	59	57	56	55
22. Gas y otros derivados del carbón y refinerías de petróleo	84	76	74	86	82
23. Energía eléctrica	67	65	63	73	35
24. Distribución de agua	51	51	50	41	12
25. Servicios industriales y personales	21	21	21	21	20
26. Transportes	37	39	38	47	43
27. Comercio	40	39	41	39	24
28. Hostelería y similares	72	74	75	78	36

A) Sectores en los que el coeficiente de productividad del año 1958 es mayor que el correspondiente al año 1954.

Son los siguientes:

Sector 2.—Olivo.

Sector 13.—Textil.

Sector 15.—Industrias intermedias de la madera, corcho y papel.

Sector 16.—Industrias de la madera, corcho, editorial, goma, etc.

Sector 17.—Industrias químicas.

Sector 18.—Metalurgia y siderurgia.

Sector 20.—Industrias de minerales no metálicos.

Sector 26.—Transportes.

Dentro de estos sectores se pueden apreciar distintas tendencias de los coeficientes de productividad que permiten diferenciar los siguientes subgrupos:

a) Sectores en los que el coeficiente de productividad crece constantemente.

Ninguno.

b) Sectores en los que el coeficiente de productividad primeramente crece, después continúa creciendo y, al terminar el período de estudio, decrece.

Son los siguientes:

Sector 15.—Industrias intermedias de la madera, corcho y papel.

Sector 16.—Industrias de la madera, corcho, editorial, goma, etc.

Sector 26.—Transportes.

Cuyos coeficientes de productividad en los cinco años son los siguientes:

SECTORES	AÑOS				
	1954	1955	1956	1957	1958
15. Industrias intermedias de la madera, corcho y papel.	66	68	70	72	70
16. Industrias de la madera, corcho, editorial, goma, etcétera	60	59	61	73	71
26. Transportes	37	39	38	47	43

c) Sectores en los que el coeficiente de productividad primeramente crece, después decrece y, al terminar el período de estudio, crece nuevamente.

Solamente se encuentra en este subgrupo el:

Sector 20.—Industrias de minerales no metálicos.

Cuyos coeficientes de productividad en los cinco años son los siguientes:

	AÑOS				
SECTOR	1954	1955	1956	1957	1958
20. Industrias de minerales no metálicos	46	46	48	45	51

d) Sectores en los que el coeficiente de productividad primeramente crece, después decrece y, al terminar el período, decrece nuevamente.
Ninguno.

e) Sectores en los que el coeficiente de productividad primeramente decrece, después crece y, al terminar el período, crece nuevamente.
Ninguno.

f) Sectores en los que el coeficiente de productividad primeramente decrece, después crece y, al terminar el período, decrece nuevamente.
Solamente se encuentra en este subgrupo el:

Sector 17.—Industrias químicas.

Cuyos coeficientes de productividad en los cinco años son los siguientes:

	AÑOS				
SECTOR	1954	1955	1956	1957	1958
17. Industrias químicas.	66	65	65	71	71

g) Sectores en los que el coeficiente de productividad primeramente decrece, después continúa decreciendo y, al terminar el período, crece.
Son los siguientes:

Sector 2.—Olivo.

Sector 13.—Textil.

Sector 18.—Metalurgia y siderurgia.

Cuyos coeficientes de productividad en los cinco años son los siguientes:

SECTORES	AÑOS				
	1954	1955	1956	1957	1958
2. Olivo	19	21	17	17	27
13. Textil	64	65	62	57	72
18. Metalurgia y siderurgia ...	66	66	64	62	74

B) Sectores en los que el coeficiente de productividad del año 1958 es menos que el correspondiente al año 1954.

Son los siguientes:

Sector 1.—Cereales y leguminosas.

Sector 3.—Vid.

Sector 4.—Frutos y otros productos agrícolas.

Sector 5.—Montes.

Sector 6.—Pesca.

Sector 7.—Productos animales.

Sector 8.—Carbones minerales.

Sector 9.—Minas y canteras.

Sector 10.—Conservas (excluidas las cárnicas).

Sector 11.—Industrias alimenticias.

Sector 12.—Bebidas y alcoholes.

Sector 14.—Piel y calzado.

Sector 19.—Industrias mecánicas.

Sector 21.—Construcción y obras públicas.

Sector 22.—Gas y otros derivados del carbón y refinerías de petróleo.

Sector 23.—Energía eléctrica.

Sector 24.—Distribución de agua.

Sector 25.—Servicios industriales y personales.

Sector 27.—Comercio.

Sector 28.—Hostelería y similares.

Dentro de estos sectores se pueden apreciar distintas tendencias de los coeficientes, que permiten diferenciar los siguientes subgrupos:

a) Sectores en los que el coeficiente de productividad decrece constantemente.

Son los siguientes:

Sector 4.—Frutos y otros productos agrícolas.

Sector 5.—Montes.

ALGUNOS ASPECTOS DEL DESARROLLO SECTORIAL...

Sector 21.—Construcción y obras públicas.

Sector 24.—Distribución de agua.

Sector 25.—Servicios industriales y personales.

Cuyos coeficientes de productividad en los cinco años son los siguientes:

SECTORES	AÑOS				
	1954	1955	1956	1957	1958
4. Frutos y otros productos agrícolas...	26	25	26	23	21
5. Montes ...	18	17	18	18	12
21. Construcción y obras públicas ...	57	59	57	56	55
24. Distribución de agua...	51	51	50	41	12
25. Servicios industriales y personales ...	21	21	21	21	20

b) Sectores en los que el coeficiente de productividad primeramente crece, después continúa creciendo y al terminar el período decrece.

Son los siguientes:

Sector 19.—Industrias mecánicas.

Sector 28.—Hostelería y similares.

Cuyos coeficientes de productividad en los cinco años son los siguientes:

SECTORES	AÑOS				
	1954	1955	1956	1957	1958
19. Industrias mecánicas ...	67	67	71	73	59
28. Hostelería y similares ...	72	74	75	78	36

c) Sectores en los que el coeficiente de productividad primeramente crece, después decrece y al terminar el período crece nuevamente.

Ninguno.

d) Sectores en los que el coeficiente de productividad primeramente crece, después decrece y al terminar el período decrece nuevamente.

Son los siguientes:

- Sector 1.—Cereales y leguminosas.
- Sector 6.—Pesca.
- Sector 8.—Carbones minerales.
- Sector 12.—Bebidas y alcoholes.
- Sector 27.—Comercio.

Cuyos coeficientes de productividad en los cinco años son los siguientes:

SECTORES	AÑOS				
	1954	1955	1956	1957	1958
1. Cereales y leguminosas ...	39	43	43	37	37
6. Pesca ...	40	38	41	38	36
8. Carbones minerales ...	35	37	39	34	20
12. Bebidas y alcoholes ...	85	87	88	87	72
27. Comercio ...	40	39	41	39	24

e) Sectores en los que el coeficiente de productividad primeramente decrece, después crece y al terminar el período crece nuevamente:

Ninguno.

f) Sectores en los que el coeficiente de productividad primeramente decrece, después crece y al terminar el período decrece nuevamente.

Son los siguientes:

- Sector 7.—Productos animales.
- Sector 9.—Minas y canteras.
- Sector 10.—Conservas (excluidas las cárnicas).
- Sector 11.—Industrias alimenticias.
- Sector 14.—Piel y calzado.
- Sector 22.—Gas y otros derivados del carbón y refineries de petróleo.
- Sector 23.—Energía eléctrica.

ALGUNOS ASPECTOS DEL DESARROLLO SECTORIAL...

Cuyos coeficientes de productividad en los cinco años son los siguientes:

SECTOR	AÑOS				
	1954	1955	1956	1957	1958
7. Productos animales	69	66	67	69	56
9.—Minas y canteras	41	40	39	51	33
10. Conservas (excluidas las cárnicas)	79	79	77	81	78
11. Industrias alimenticias	88	84	85	88	86
14. Piel y calzado	67	66	67	72	66
22. Gas y otros derivados del carbón y refinerías de petróleo	84	76	74	86	82
23. Energía eléctrica	67	65	63	73	35

g) Sectores en los que el coeficiente de productividad primeramente decrece, después continúa decreciendo y al terminar el período crece.

Solamente se encuentra en este subgrupo el

Sector 3.—Vid.

Cuyos coeficientes de productividad en los cinco años son los siguientes:

SECTOR	AÑOS				
	1954	1955	1956	1957	1958
3. Vid	27	26	26	24	25

Después de analizar la evolución de los coeficientes de productividad en los veintiocho sectores productivos, se comprueba que en todos los sectores primarios y terciarios —salvo el Sector 2 (Olivo) y 26 (Transportes)— han decrecido estos coeficientes respecto a sus valores iniciales. Son, por tanto, esta clase de sectores los que durante el período estudiado presentaron una disminución en sus coeficientes de transformación y productividad.

III. Análisis de algunos sectores productivos mediante las balanzas intermedias.

Para el análisis de los sectores productivos a través de sus "balanzas intermedias" (9) se ha elaborado el cuadro número 8, que recoge los "input" intermedios en cada uno de los sectores en los cinco años a que nos venimos refiriendo. Con los datos que aparecen en este cuadro y los que se presentan en el número 2, se han calculado las "balanzas intermedias" de los veintiocho sectores productivos. Estas "balanzas intermedias", que se obtienen para cada sector por cociente entre su "demanda intermedia" e "input" intermedio, han quedado recogidas en el cuadro número 9.

Podríamos, en este tercer apartado, considerar todos los sectores productivos como lo hemos hecho en apartados anteriores. No obstante, vamos a limitar nuestro análisis a los siguientes (10):

- Sector 1.—Cereales y leguminosas.
 - Sector 2.—Olivo.
 - Sector 3.—Vid.
 - Sector 4.—Frutos y otros productos agrícolas.
 - Sector 5.—Montes.
 - Sector 6.—Pesca.
 - Sector 7.—Productos animales.
 - Sector 10.—Conservas (excluidas las cárnicas).
 - Sector 11.—Industrias alimenticias.
 - Sector 12.—Bebidas y alcoholes.
 - Sector 13.—Textil.
 - Sector 14.—Piel y calzado.
 - Sector 15.—Industrias intermedias de la madera, corcho y papel.
- En el estudio sectorial se debe considerar que lo dicho para cada

(9) "Las tablas *input-output* y la tipología estructural". Pág. 198.

(10) Esta limitación, voluntaria en este momento, se debe a que en nuestro trabajo anterior (obra citada), la economía española quedaba clasificada dentro de los tipos de características agrícolas. Al estudiar entonces las "balanzas intermedias" en estos países, solamente considerábamos las pertenecientes a las agrupaciones productivas: *Agricultura y Manufactura Final de base Primaria*. En la primera de estas agrupaciones quedaban incluidos los sectores 1 a 7 inclusive, y en la segunda, los sectores 10 a 15. Estos son los que estudiaremos en este trabajo, recogiendo en los gráficos número 56 al 69 la evolución de sus "balanzas intermedias".

CUADRO NUM. 8
INPUT INTERMEDIO
(en millones de pesetas)

SECTORES	AÑOS				
	1954	1955	1956	1957	1958
1. Cereales y leguminosas	12.733,12	12.038,13	14.199,51	15.870,11	16.620,70
2. Olivo	690,21	594,22	906,71	876,12	1.389,20
3. Vid	897,51	957,37	1.186,49	1.275,01	1.563,10
4. Frutos y otros productos agrícolas ...	6.946,14	7.368,61	8.503,92	9.429,48	11.574,90
5. Montes	845,37	928,64	1.115,87	1.394,07	1.023,10
6. Pesca	802,36	1.254,63	1.279,56	1.490,93	1.718,60
7. Productos animales	24.988,56	25.260,08	28.279,11	32.663,96	34.346,10
8. Carbones minerales	1.366,81	1.511,47	1.771,37	2.058,49	1.386,30
9. Minas y canteras	1.597,52	1.659,83	1.847,83	2.532,68	1.793,30
10. Conservas (excluidas las cárnicas)	2.702,42	2.677,24	3.386,03	3.962,70	4.516,90
11. Industrias alimenticias	47.535,52	55.787,25	64.518,39	76.611,01	103.228,10
12. Bebidas y alcoholes	7.092,40	8.069,72	9.704,76	10.657,65	11.507,20
13. Textil	14.873,34	18.626,88	20.485,21	22.198,77	52.662,50
14. Piel y calzado ...	4.234,80	4.928,91	5.454,09	7.123,38	6.780,60
15. Industrias intermedias de la madera, corcho y papel	6.740,17	7.708,11	8.393,19	10.015,03	12.783,30
16. Industria de la madera, corcho, editorial, goma, etcétera	6.636,44	6.811,87	7.426,12	9.221,67	11.144,10
17. Industrias químicas	12.791,26	13.495,75	14.641,11	16.424,38	23.152,10
18. Metalurgia y siderurgia	7.856,11	9.962,43	10.706,23	11.896,09	27.887,70
19. Industrias mecánicas	13.596,68	16.681,67	19.951,70	23.762,37	36.355,10
20. Industrias de minerales no metálicos	3.607,97	3.871,28	4.167,59	4.416,94	5.652,30
21. Construcción y obras públicas ...	17.989,29	19.366,48	21.056,63	24.478,55	29.810,40
22. Gas y otros derivados del carbón y refinerías de petróleo	2.191,62	2.424,21	2.672,80	3.402,55	3.727,50
23. Energía eléctrica	1.833,44	2.732,86	3.282,74	3.912,41	3.307,60
24. Distribución de agua	406,08	542,29	581,09	646,25	190,00
25. Servicios industriales y personales	5.768,55	6.425,06	7.910,29	8.789,38	15.616,80
26. Transportes	7.930,33	8.659,98	9.104,19	11.877,96	15.483,10
27. Comercio	16.676,82	20.486,84	23.568,50	25.185,04	14.688,50
28. Hostelería y similares	18.521,53	20.030,19	22.234,59	26.122,52	6.235,10

CUADRO NUM. 9

BALANZAS INTERMEDIAS

SECTORES	AÑOS				
	1954	1955	1956	1957	1958
1. Cereales y leguminosas	2,68	2,48	2,44	2,86	2,82
2. Olivo	5,32	5,22	6,40	6,09	4,46
3. Vid	3,56	3,88	3,87	4,02	3,81
4. Frutos y otros productos agrícolas ..	2,32	2,57	2,56	2,27	2,06
5. Montes	5,21	5,42	5,00	5,13	7,49
6. Pesca	1,45	1,22	1,37	1,57	1,01
7. Productos animales	0,88	0,89	0,87	0,86	1,07
8. Carbones minerales	2,84	2,75	2,57	2,94	5,70
9. Minas y canteras	2,04	2,16	2,20	1,13	2,48
10. Conservas (excluidas las cárnicas)	0,21	0,21	0,17	0,15	0,38
11. Industrias alimenticias	0,43	0,45	0,44	0,47	0,39
12. Bebidas y alcoholes	0,88	0,85	0,84	0,83	0,27
13. Textil	0,53	0,57	0,55	0,59	0,77
14. Piel y calzado ..	0,65	0,65	0,65	0,64	0,55
15. Industrias intermedias de la madera, corcho y papel	1,47	1,39	1,39	1,39	1,36
16. Industria de la madera, corcho, editorial, goma, etcétera	0,53	0,58	0,62	0,54	0,55
17. Industrias químicas	1,19	1,21	1,23	1,10	1,14
18. Metalurgia y siderurgia	1,61	1,61	1,70	1,87	1,45
19. Industrias mecánicas	0,68	0,64	0,59	0,54	0,51
20. Industrias de minerales no metálicos	2,19	2,15	2,11	2,44	1,85
21. Construcción y obras públicas ..	0,16	0,16	0,16	0,20	0,10
22. Gas y otros derivados del carbón y refinerías de petróleo	2,20	2,42	2,37	2,49	2,75
23. Energía eléctrica	1,84	1,71	1,79	1,52	2,63
24. Distribución de agua	0,83	0,74	0,77	1,04	5,24
25. Servicios industriales y personales	3,86	3,92	3,87	4,00	3,21
26. Transportes	2,08	2,12	2,27	1,77	1,14
27. Comercio	1,02	0,90	0,86	0,90	1,16
28. Hostelería y similares	—	—	—	—	—

agrupación (11) vale, igualmente, para los sectores que quedan incluidos en cada una de ellas. De forma que, si cuanto mayor es el valor de la "balanza intermedia" de la agrupación "Agricultura", decimos que su vinculación al resto del sistema productivo nacional es menor, lo mismo diremos de todos los sectores que se incluyen en esa agrupación. Así, pues:

1. Grado de vinculación de los sectores que se incluyen en la agrupación "Agricultura".

a) Sectores cuyo grado de vinculación con el resto del sistema productivo nacional ha aumentado en 1958 con relación al que tenían en 1954.

Son los siguientes:

Sector 2.—Olivo.

Sector 4.—Frutos y otros productos agrícolas.

Sector 6.—Pesca.

Cuyas balanzas intermedias en los cinco años de estudio son las siguientes:

SECTORES	AÑOS				
	1954	1955	1956	1957	1958
2. Olivo	5,32	5,22	6,40	6,09	4,46
4. Frutos y otros productos agrícolas	2,32	2,57	2,56	2,27	2,06
6. Pesca	1,45	1,22	1,37	1,57	1,01

b) Sectores cuyo grado de vinculación con el resto del sistema productivo nacional ha disminuido en 1958 con relación al que tenían en 1954.

Son los siguientes:

Sector 1.—Cereales y leguminosas.

(11) "Las tablas *input-output* y la tipología estructural". Págs. 202-208.

- Sector 3.—Vid.
Sector 5.—Montes.
Sector 7.—Productos animales.

Cuyas balanzas intermedias en los cinco años de estudio son las siguientes:

SECTORES	AÑOS				
	1954	1955	1956	1957	1958
1. Cereales y leguminosas ...	2,68	2,48	2,44	2,86	2,82
3. Vid ...	3,56	3,88	3,87	4,02	3,91
5. Montes ...	5,21	5,42	5,00	5,13	7,49
7. Productos animales ...	0,88	0,89	0,87	0,86	1,07

2. Grado de vinculación de los sectores que se incluyen en la agrupación "Manufactura Final de Base Primaria":

a) Sectores cuyo grado de vinculación con el resto del sistema productivo nacional ha aumentado en 1958 con relación al que tenían en 1954.

Son los siguientes:

- Sector 10.—Conservas (excluidas las cárnicas).
Sector 13.—Textil.
Sector 16.—Industrias de la madera, corcho, editorial, goma, etc.

Cuyas balanzas intermedias en los cinco años son los siguientes:

SECTORES	AÑOS				
	1954	1955	1956	1957	1958
10. Conservas (excluidas las cárnicas) ...	0,21	0,21	0,17	0,15	0,38
13. Textil ...	0,53	0,57	0,55	0,59	0,77
16. Industrias de la madera, corcho, editorial, goma, etc.	0,53	0,58	0,62	0,54	0,55

ALGUNOS ASPECTOS DEL DESARROLLO SECTORIAL...

b) Sectores cuyo grado de vinculación con el resto del sistema productivo nacional ha disminuido en 1958 con relación al que tenían en 1954.

Son los siguientes:

Sector 11.—Industrias alimenticias.

Sector 12.—Bebidas y alcoholes.

Sector 14.—Piel y calzado.

Sector 15.—Industria intermedia de la madera, corcho, papel...

Cuyas balanzas intermedias en los cinco años de estudio son los siguientes:

SECTORES	AÑOS				
	1954	1955	1956	1957	1958
11. Industrias alimenticias ...	0,43	0,45	0,44	0,47	0,39
12. Bebidas y alcoholes	0,88	0,85	0,84	0,83	0,27
14. Piel y calzado	0,65	0,65	0,65	0,64	0,55
15. Industrias intermedias de la madera, corcho, papel...	1,47	1,39	1,39	1,39	1,36

Julio JIMENEZ GIL

GRAFICO N° 1.
CEREALES Y LEGUMINOSAS.

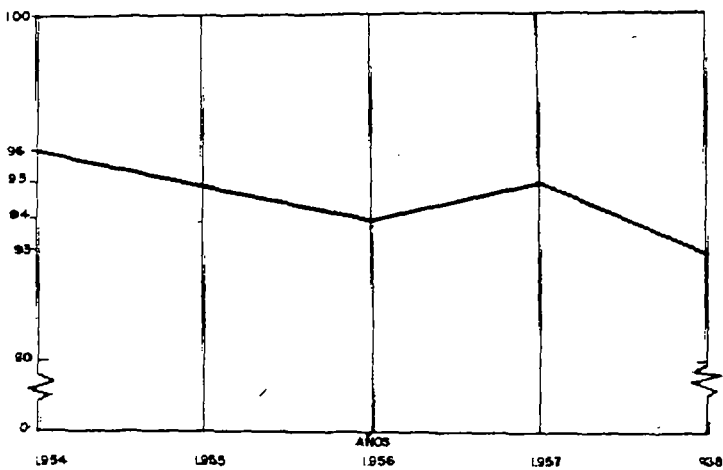
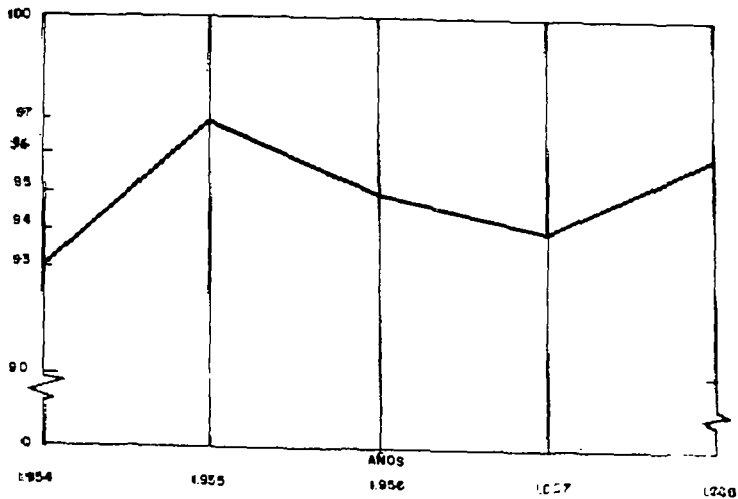


GRAFICO N° 2.
OLIVO.



ALGUNOS ASPECTOS DEL DESARROLLO SECTORIAL...

GRAFICO Nº 3.
VID.

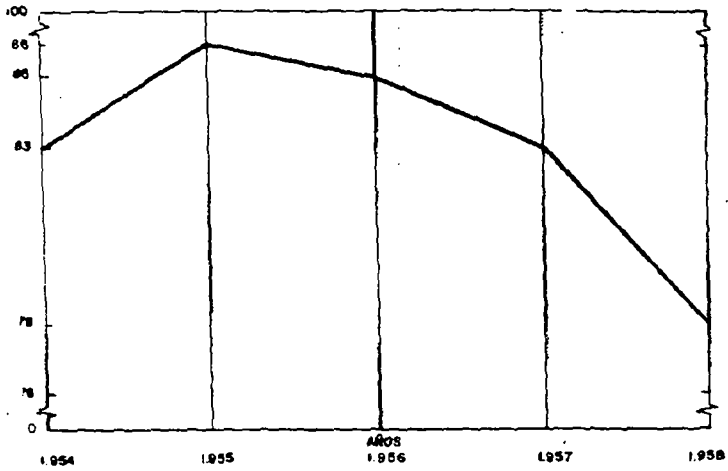


GRAFICO Nº 4.
FRUTOS Y OTROS PRODUCTOS AGRICOLAS.

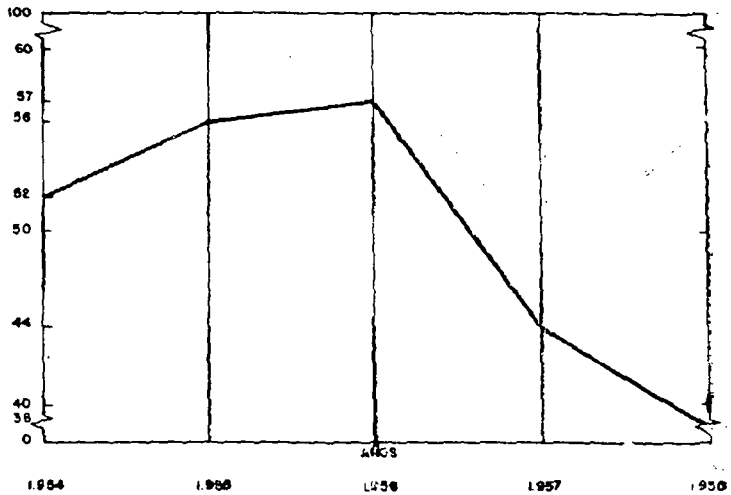


GRAFICO Nº 5.
MONTES.

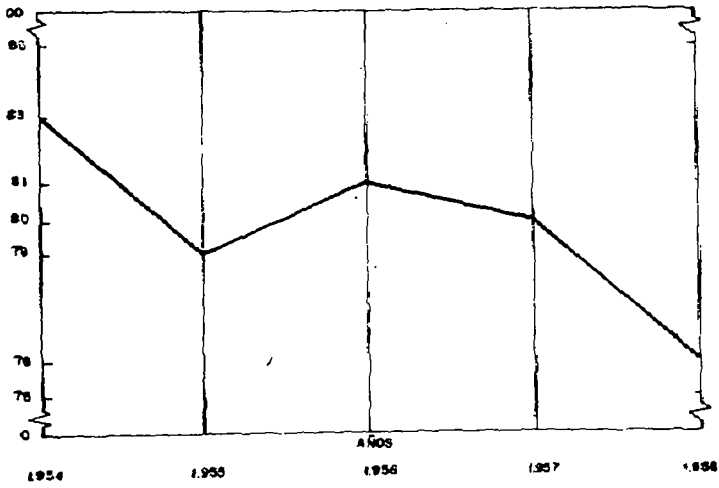


GRAFICO Nº 6.
PESCA.

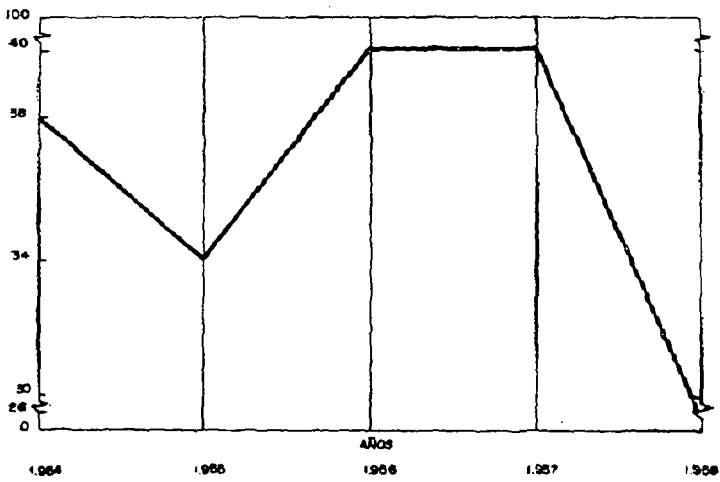


GRAFICO N.º 7.
PRODUCTOS ANIMALES.

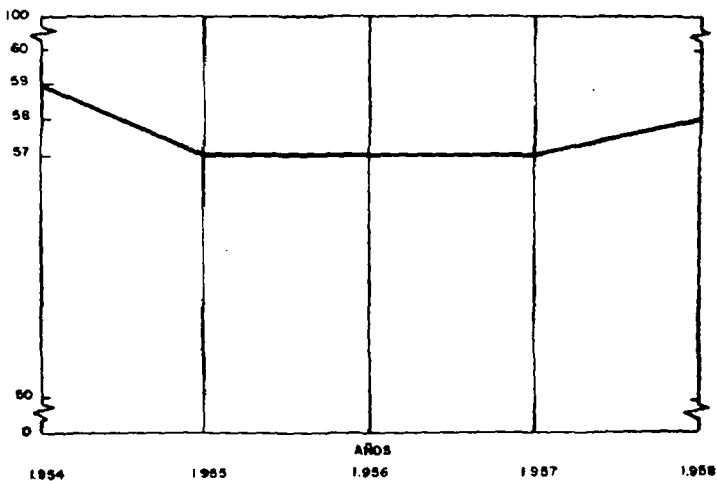


GRAFICO N.º 8.
CARBONES MINERALES.

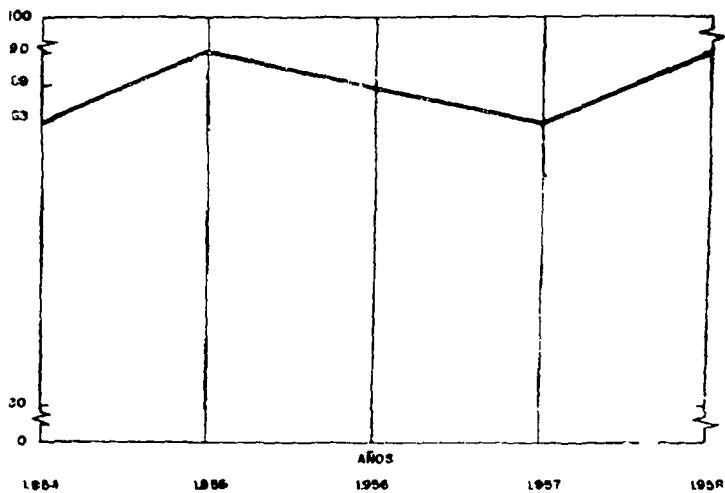


GRAFICO N°9.
MINAS Y CANTERAS.

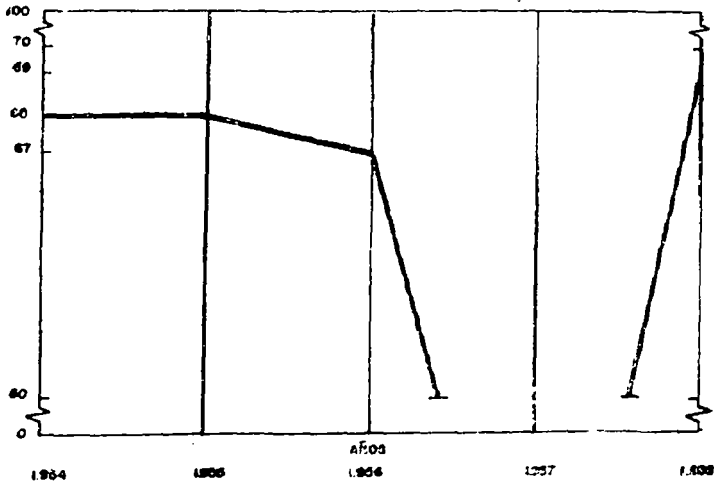
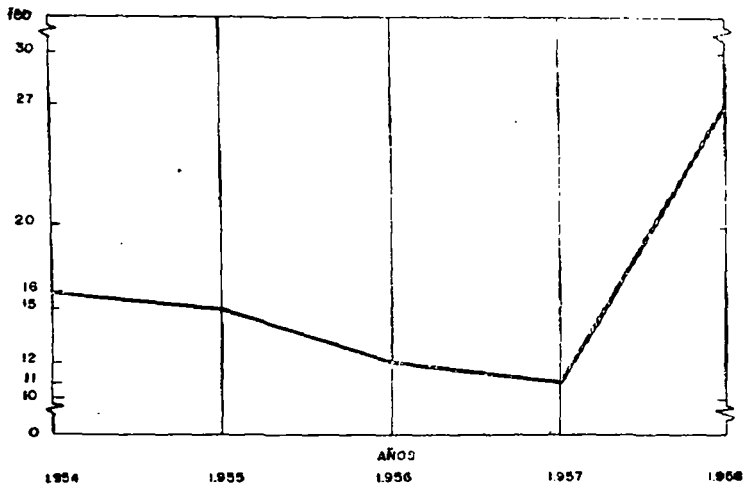


GRAFICO N° 10
CONSERVAS (EXCLUIDAS LAS CARNICAS)



ALGUNOS ASPECTOS DEL DESARROLLO SECTORIAL...

GRAFICO Nº 11.
INDUSTRIAS ALIMENTICIAS.

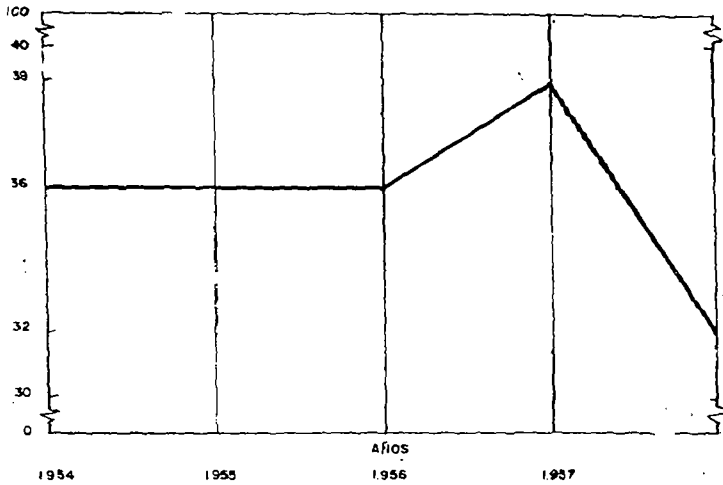


GRAFICO Nº 12.
BEBIDAS Y ALCOHOLES.

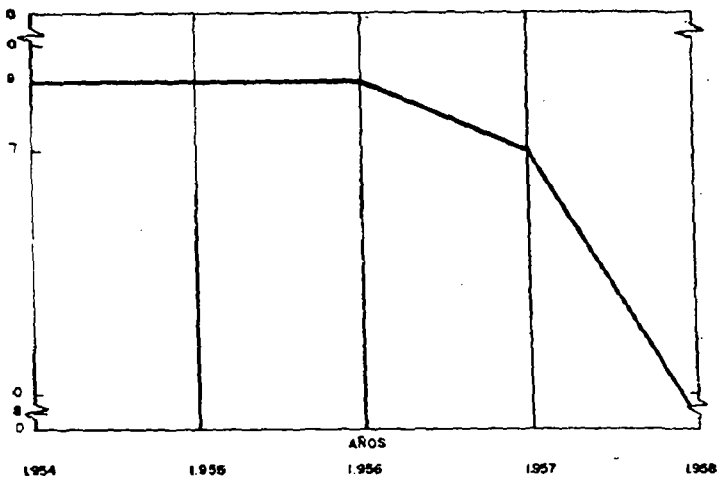


GRAFICO Nº 13.
TEXTIL.

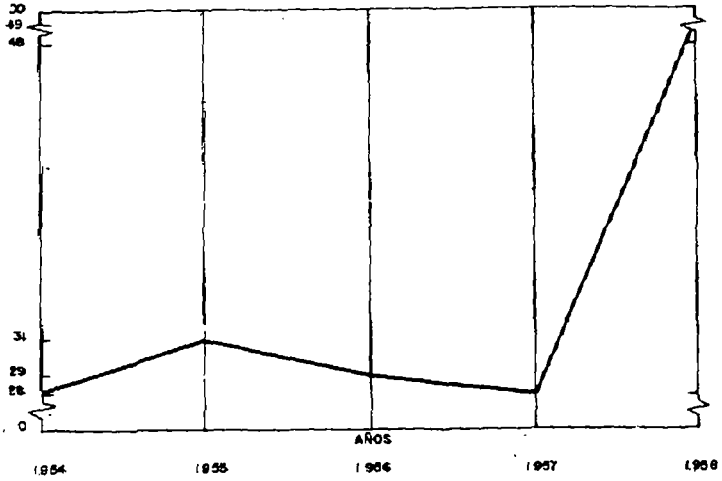


GRAFICO Nº 14.
PIEL Y CALZADO.

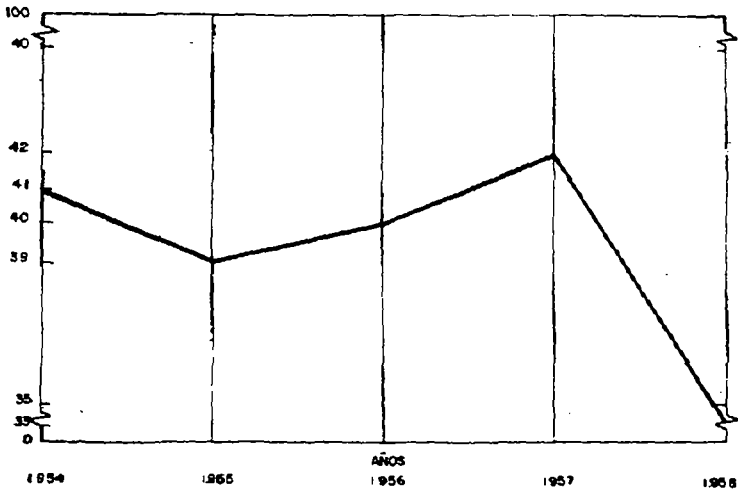


GRAFICO N° 15.
INDUSTRIAS INTERMEDIAS DE LA MADERA, CORCHO Y PAPEL.

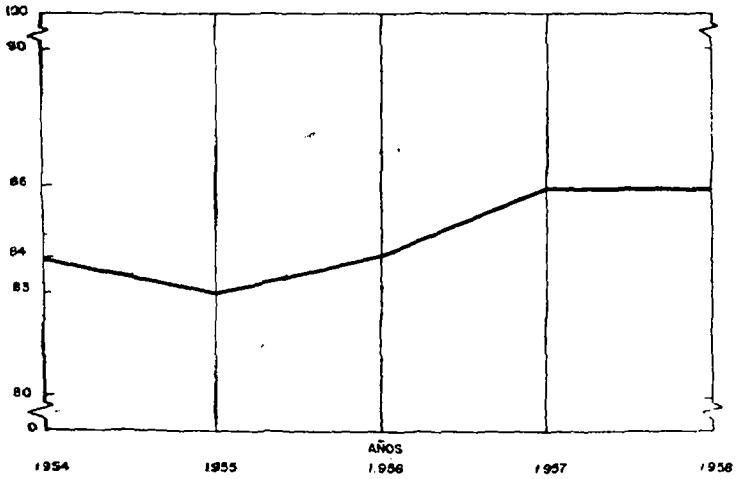


GRAFICO N° 16
INDUSTRIAS DE LA MADERA, CORCHO, EDITORIAL, GOMA, ETC.

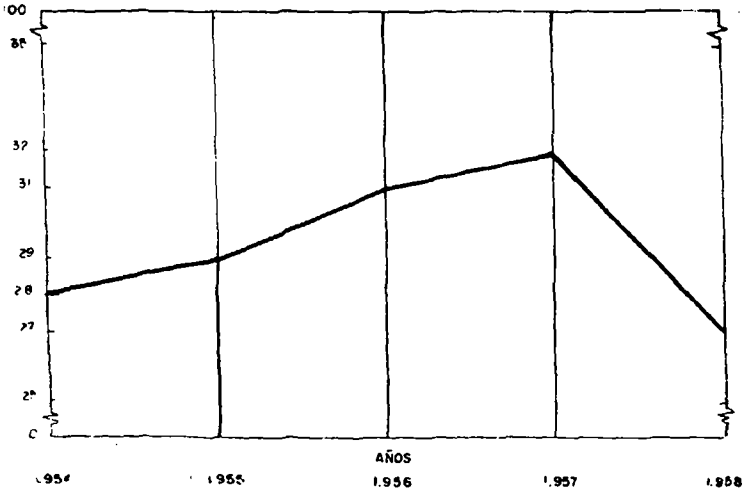


GRAFICO Nº 17
INDUSTRIAS QUIMICAS.

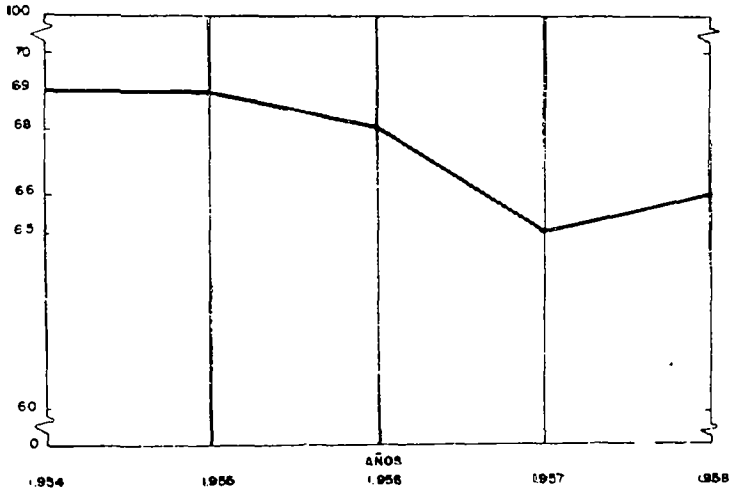


GRAFICO Nº 18
METALURGIA Y SIDERURGIA.

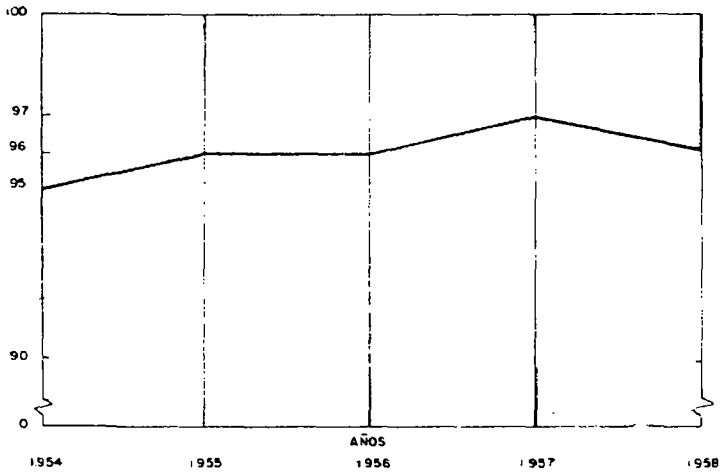


GRAFICO Nº 19
INDUSTRIAS MECANICAS

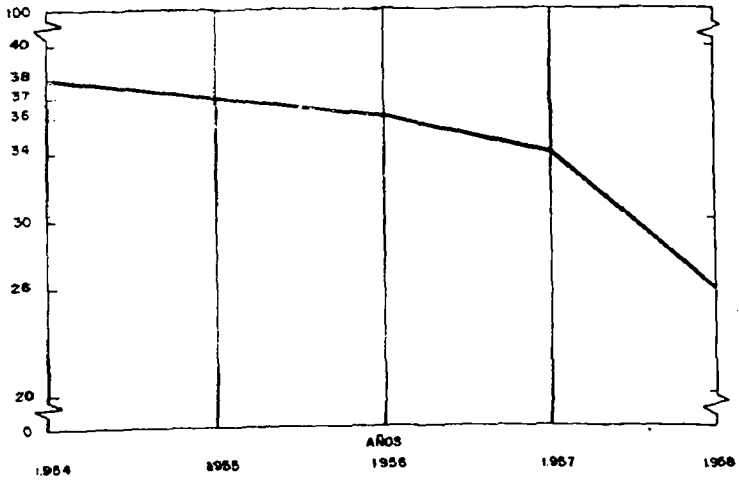


GRAFICO Nº 20
INDUSTRIAS DE MINERALES NO METALICOS.

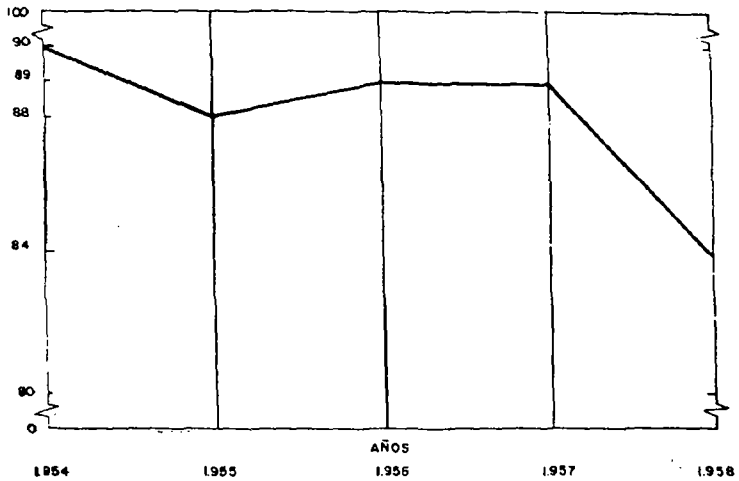


GRAFICO Nº 21.
CONSTRUCCION Y OBRAS PUBLICAS

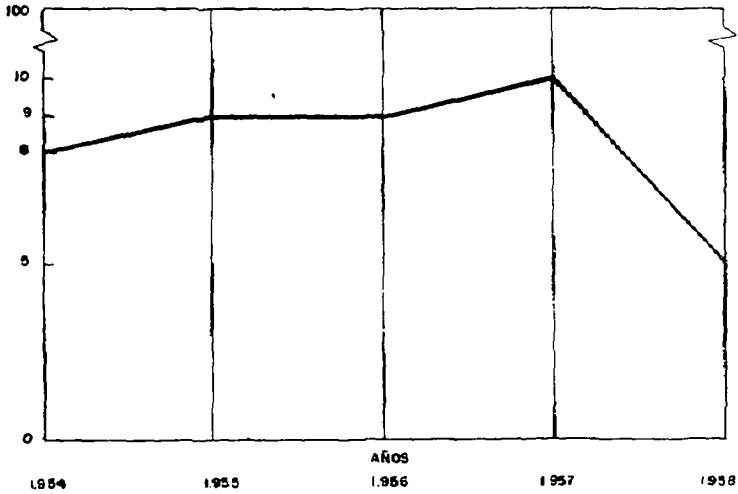


GRAFICO Nº 22.
GAS Y OTROS DERIVADOS DEL CARBON Y REFINERIAS DE PETROLEO.

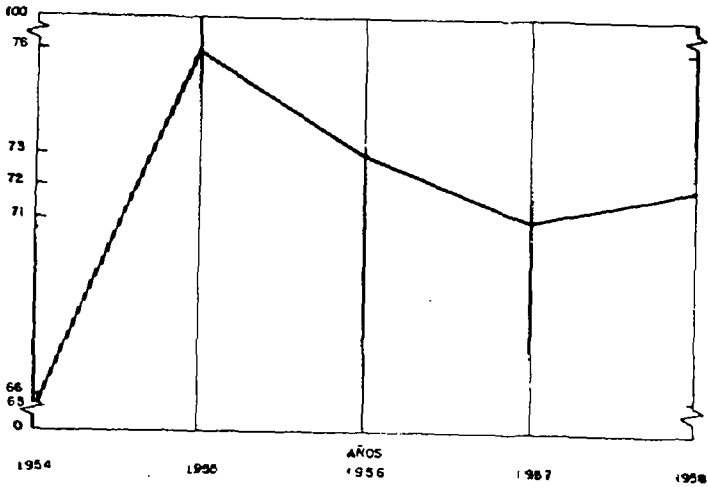


GRAFICO N° 23
ENERGIA ELECTRICA

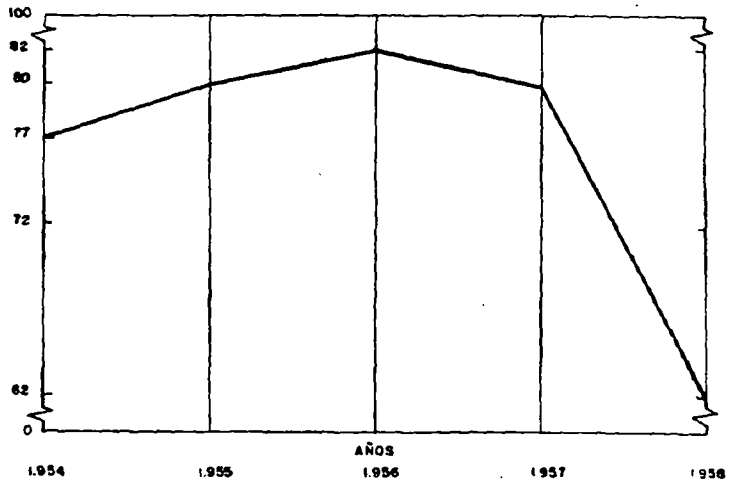


GRAFICO N° 24
DISTRIBUCION DE AGUA



GRAFICO N° 25.
SERVICIOS INDUSTRIALES Y PERSONALES

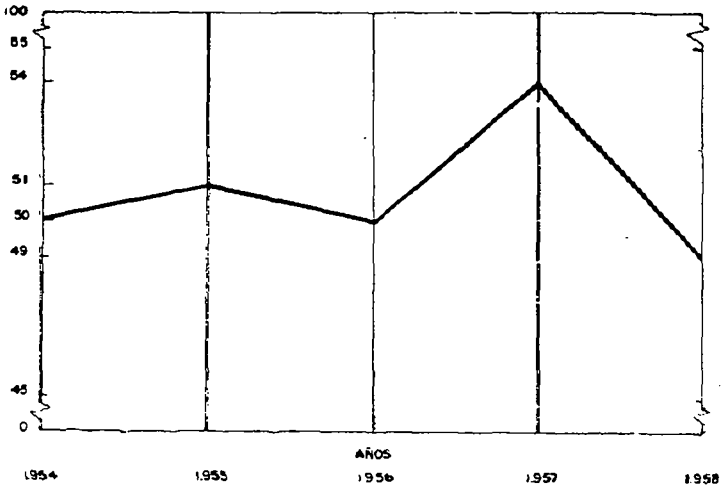


GRAFICO N° 26.
TRANSPORTES.

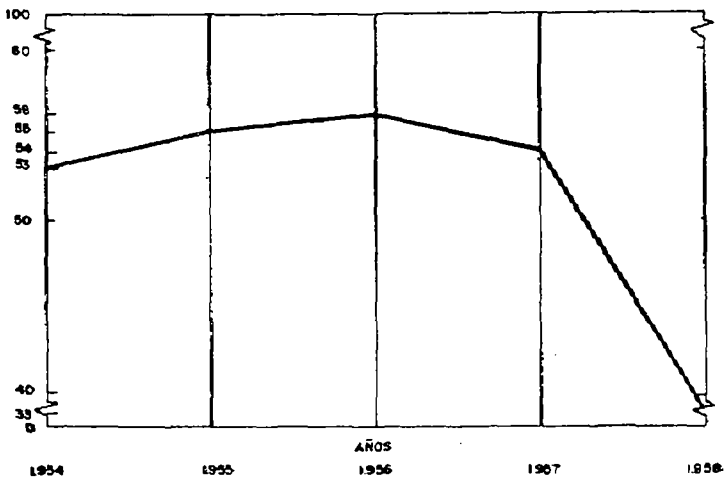


GRAFICO N° 27
COMERCIO.

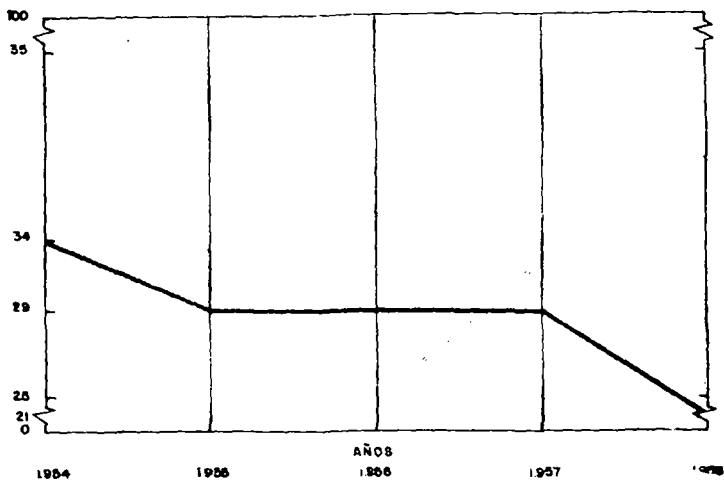


GRAFICO N° 28
CEREALES Y LEGUMINOSAS

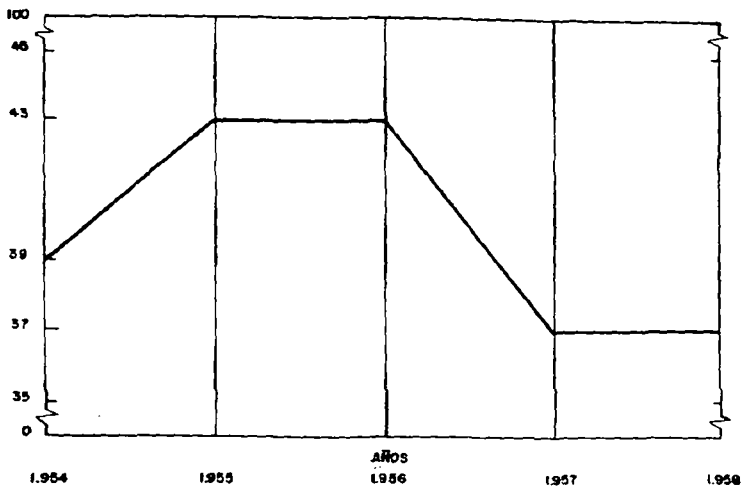


GRAFICO Nº 29.
OLIVO.

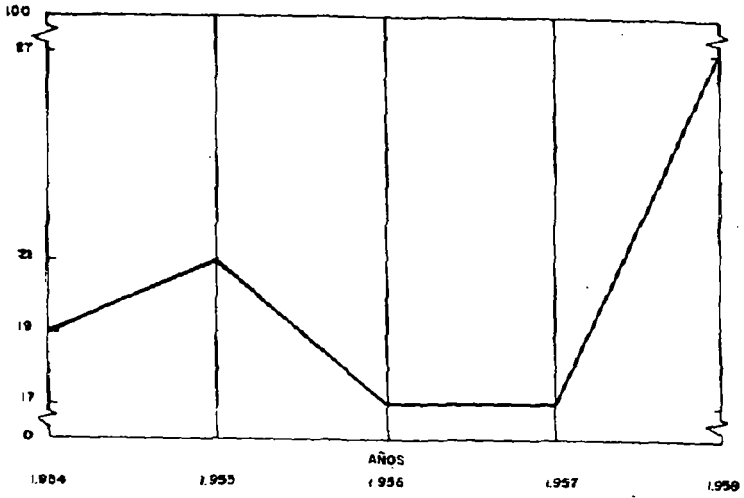


GRAFICO Nº 30
VID.

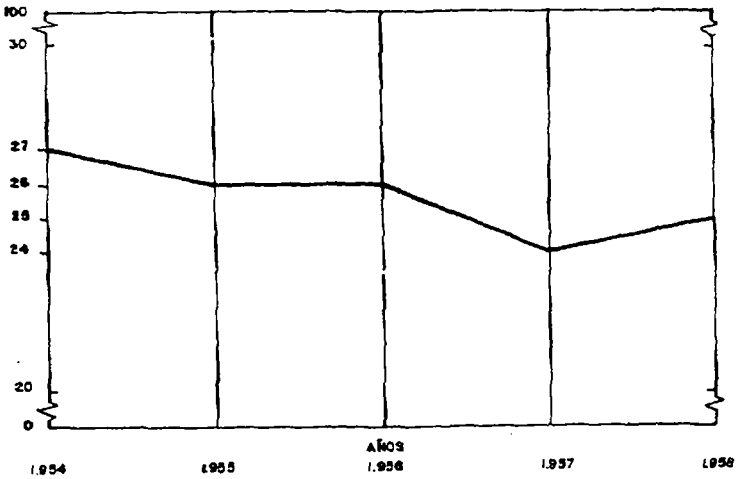


GRAFICO Nº 31
FRUTOS Y OTROS PRODUCTOS AGRICOLAS

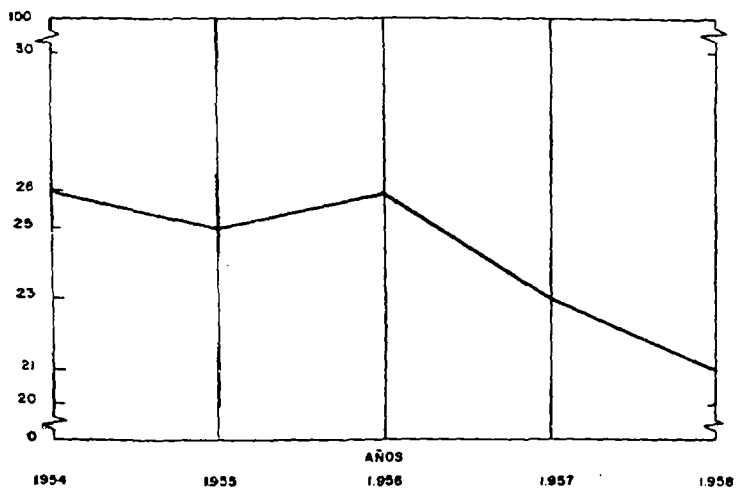


GRAFICO Nº 32
MONTES.

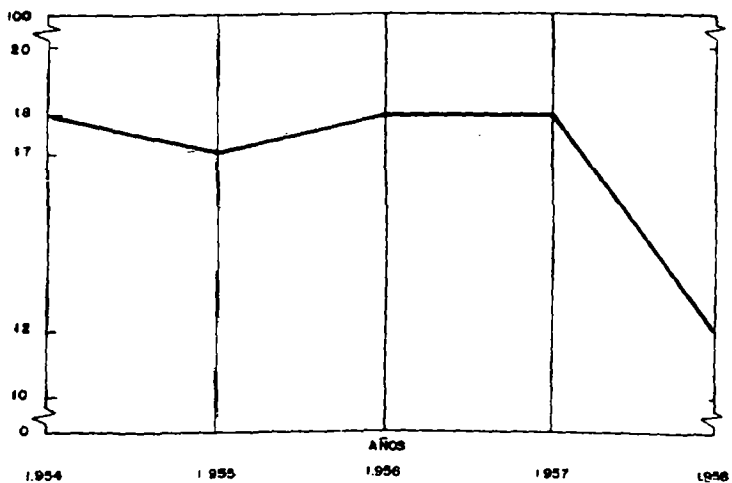


GRAFICO N° 33.
PESCA.

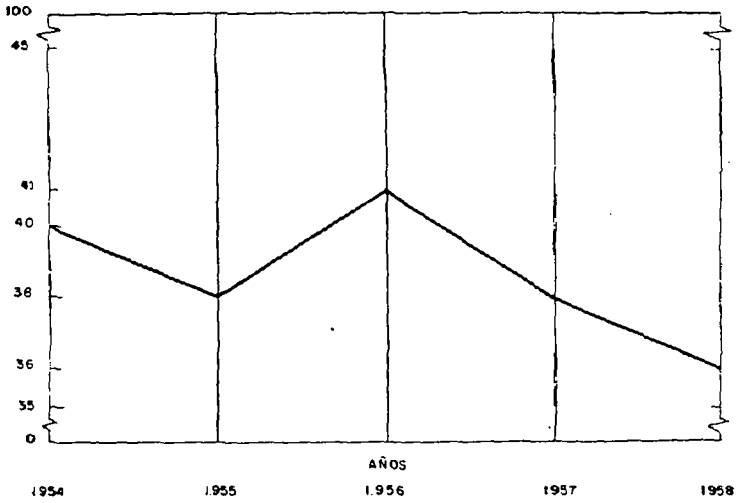


GRAFICO N° 34
PRODUCTOS ANIMALES.

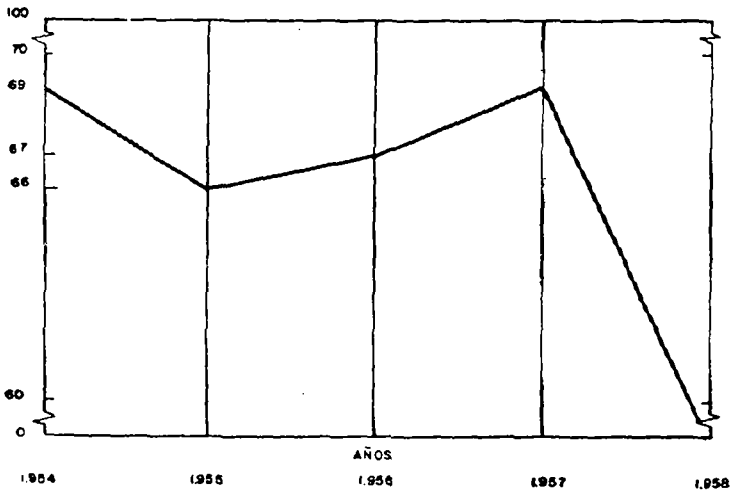


GRAFICO N° 35
CARBONES MINERALES.

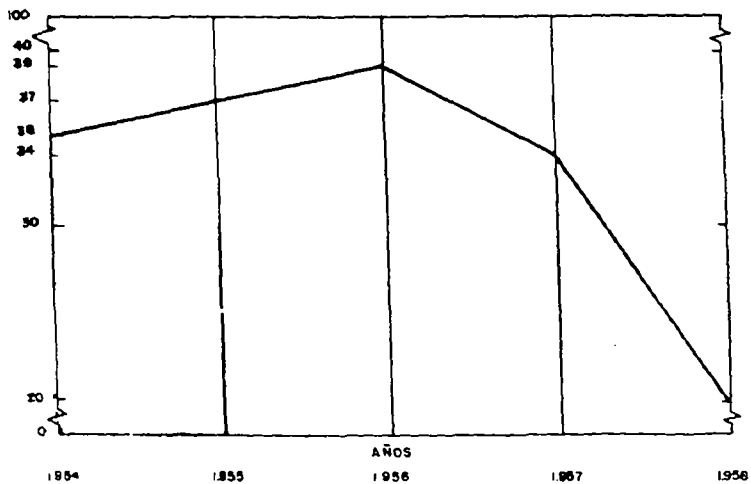


GRAFICO N° 36
MINAS Y CANTERAS.

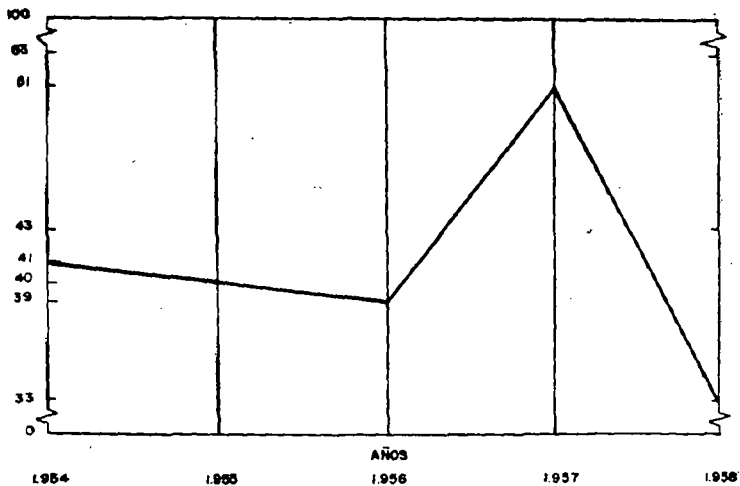


GRAFICO N° 37.
CONSERVAS (EXCLUIDAS LAS CARNICAS)

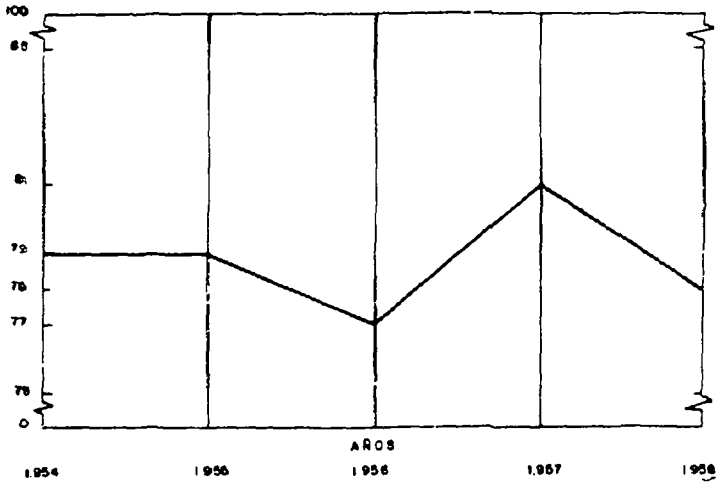


GRAFICO N° 38.
INDUSTRIAS ALIMENTICIAS

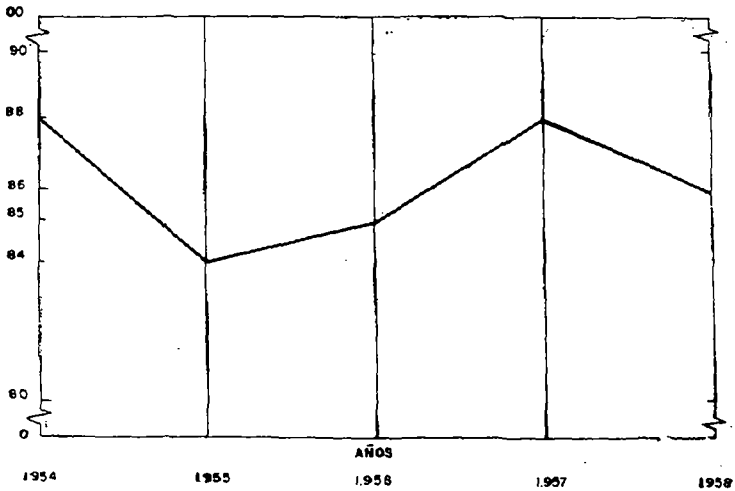


GRAFICO Nº 39.
BEBIDAS Y ALCOHOLES.

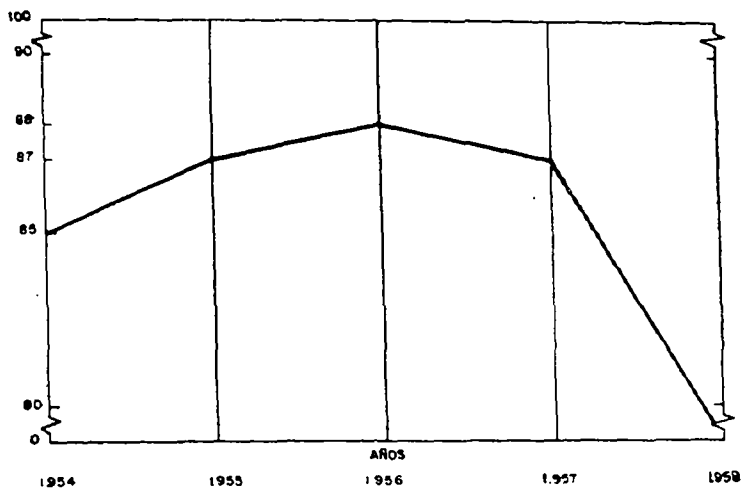


GRAFICO Nº 40.
TEXTIL

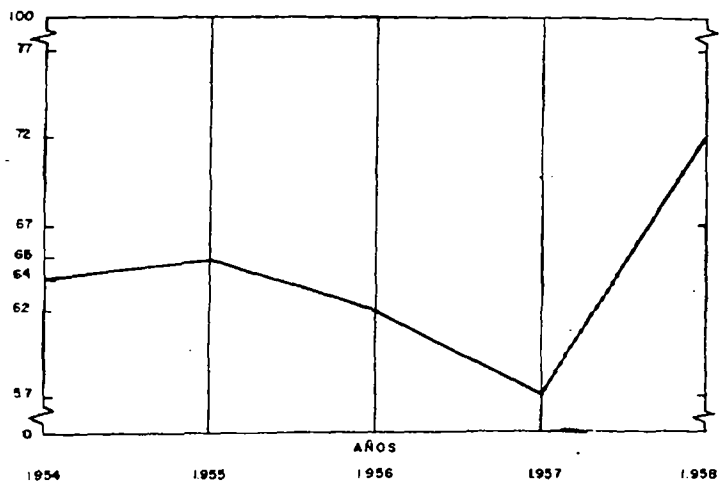


GRAFICO Nº 41.
PIEL Y CALZADO.

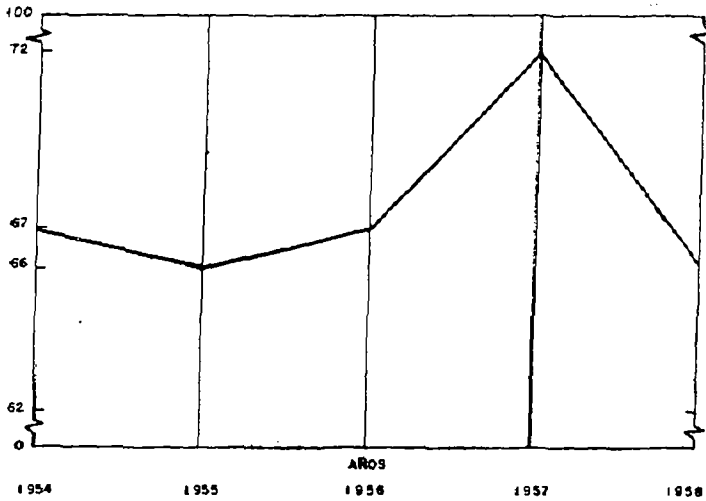


GRAFICO Nº 42.
INDUSTRIAS INTERMEDIAS DE LA MADERA, CORCHO Y PAPEL.

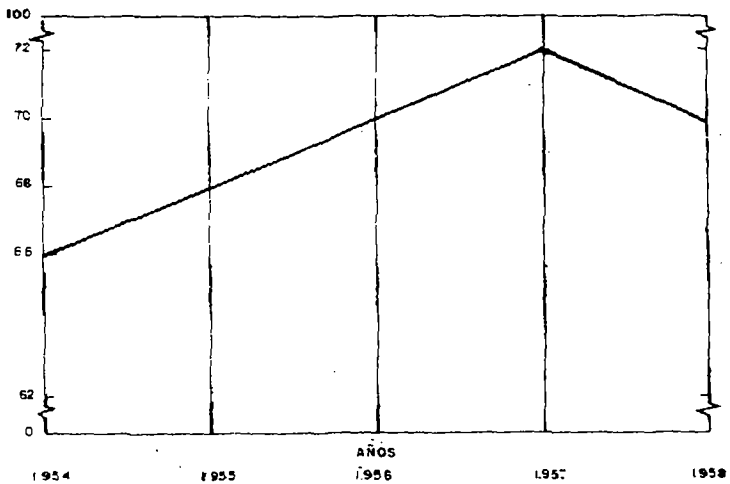


GRAFICO Nº 43.
INDUSTRIAS DE LA MADERA, CORCHO, EDITORIAL, GOMA, ETC.

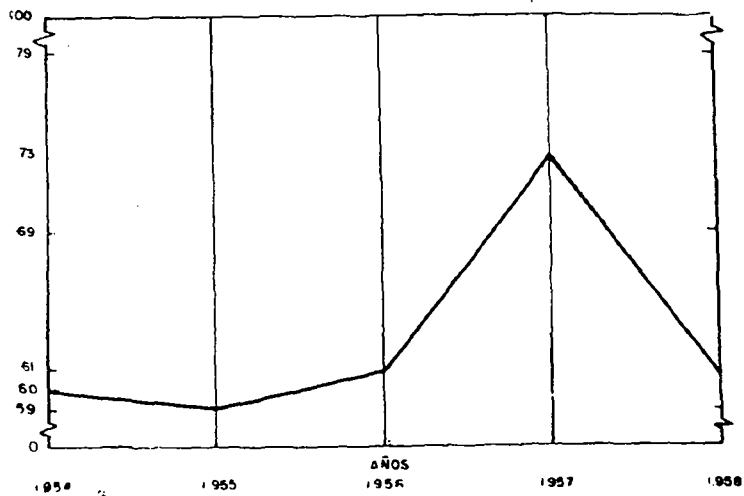


GRAFICO Nº 44.
INDUSTRIAS QUIMICAS.

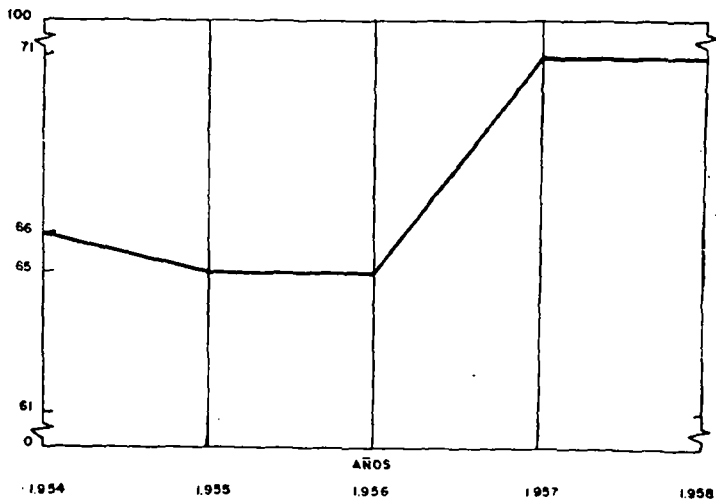


GRAFICO N° 45
METALURGIA Y SIDERURGIA.

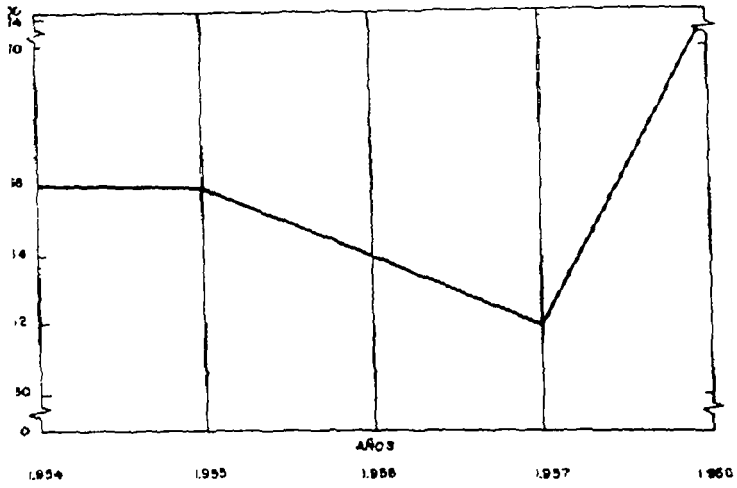


GRAFICO N° 46.
INDUSTRIAS MECANICAS.

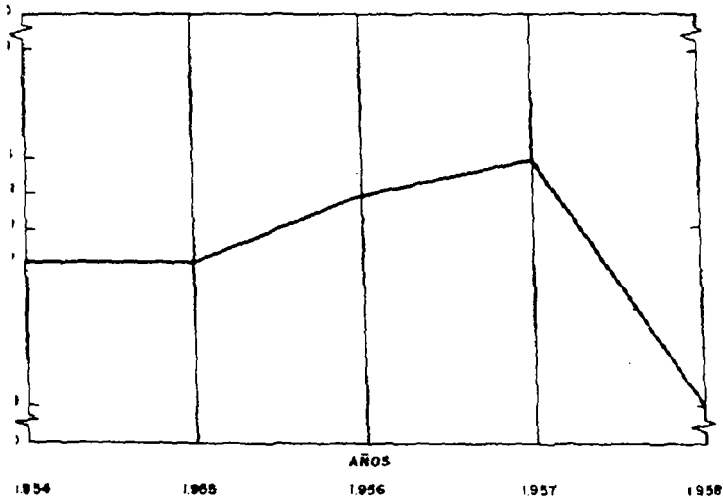


GRAFICO N° 47.
INDUSTRIAS DE MINERALES NO METALICOS.

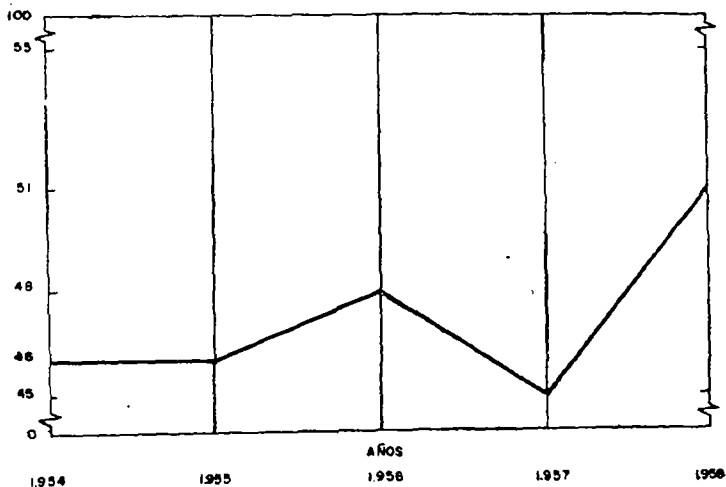


GRAFICO N° 48.
CONSTRUCCION Y OBRAS PUBLICAS.

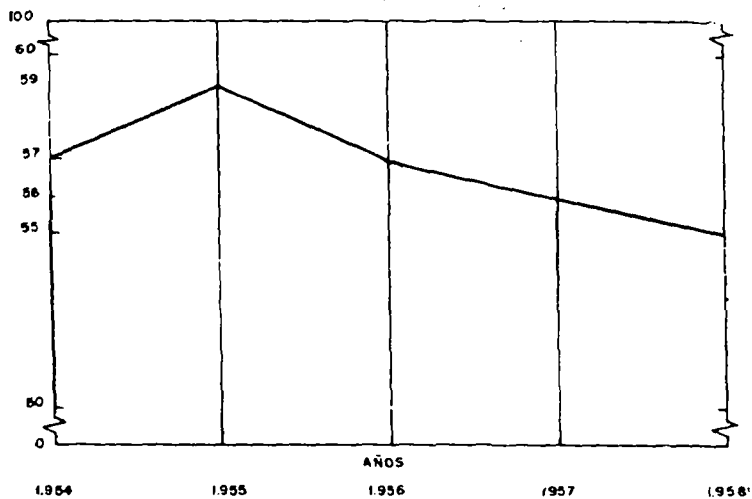


GRAFICO Nº 49

GAS Y OTROS DERIVADOS DEL CARBON Y REFINERIAS DE PETROLEO.

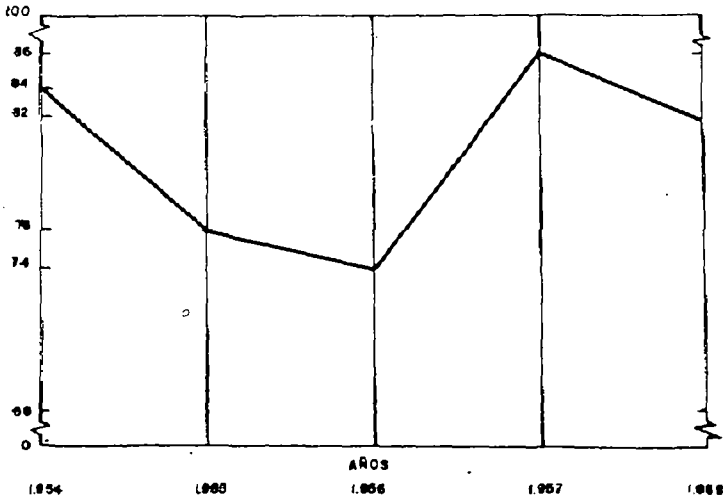


GRAFICO Nº 50

ENERGIA ELECTRICA.

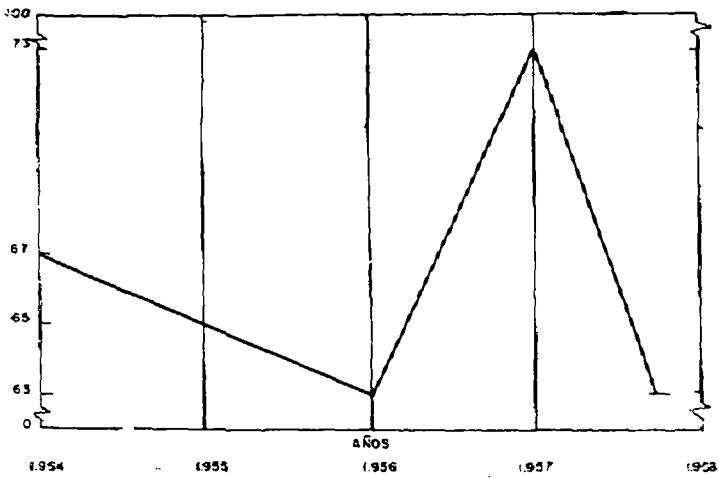


GRAFICO Nº 51.
DISTRIBUCION DE AGUA

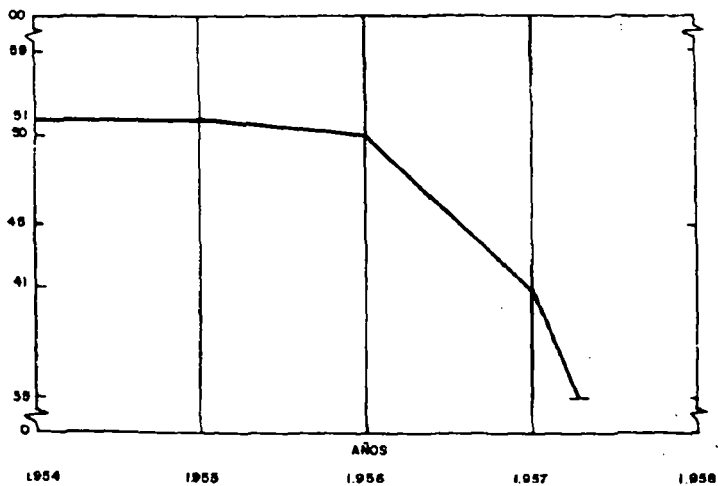


GRAFICO Nº 52
SERVICIOS INDUSTRIALES Y PERSONALES.

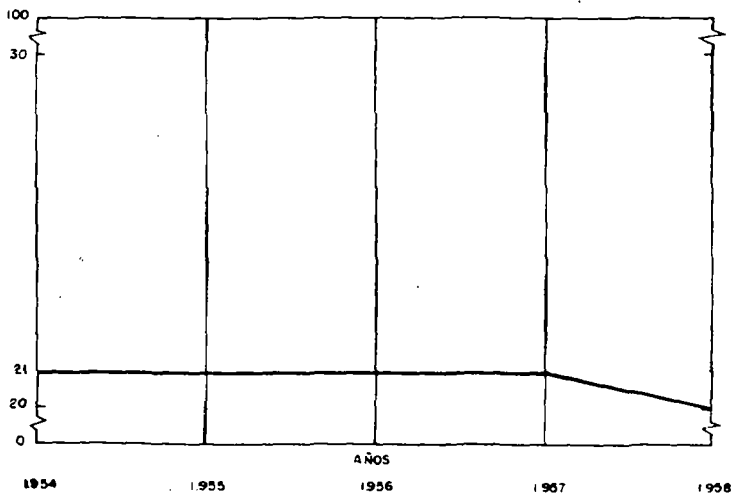


GRAFICO N° 53
TRANSPORTES

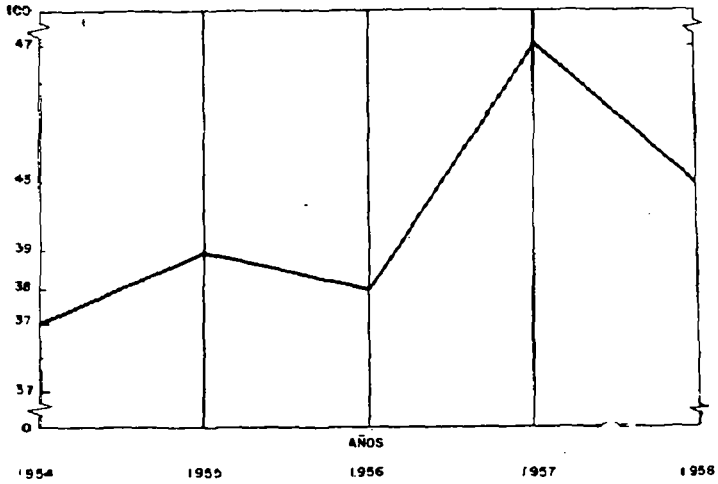
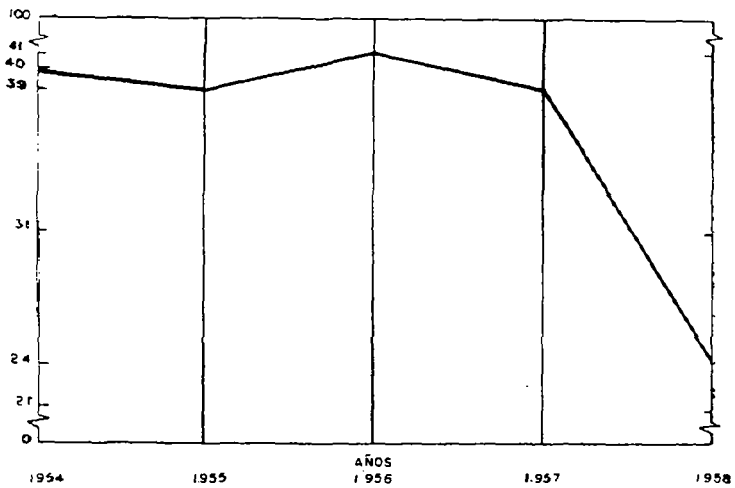


GRAFICO N° 54
COMERCIO.



ALGUNOS ASPECTOS DEL DESARROLLO SECTORIAL...

GRAFICO Nº 55.
HOSTELERIA Y SIMILARES.

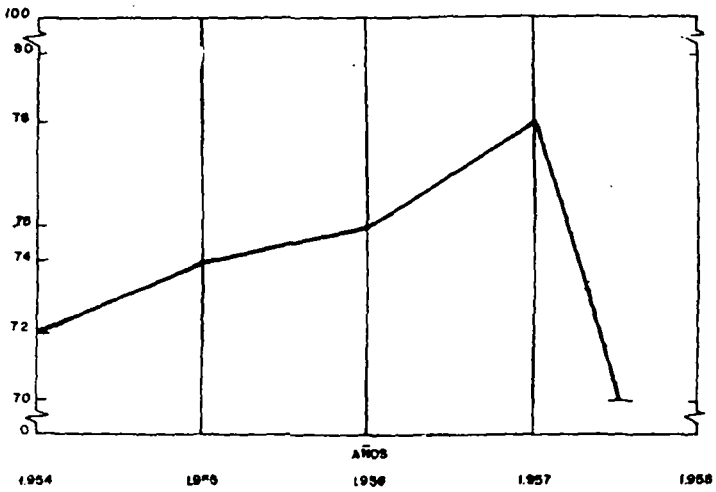


GRAFICO Nº 56
CEREALES Y LEGUMINOSAS.

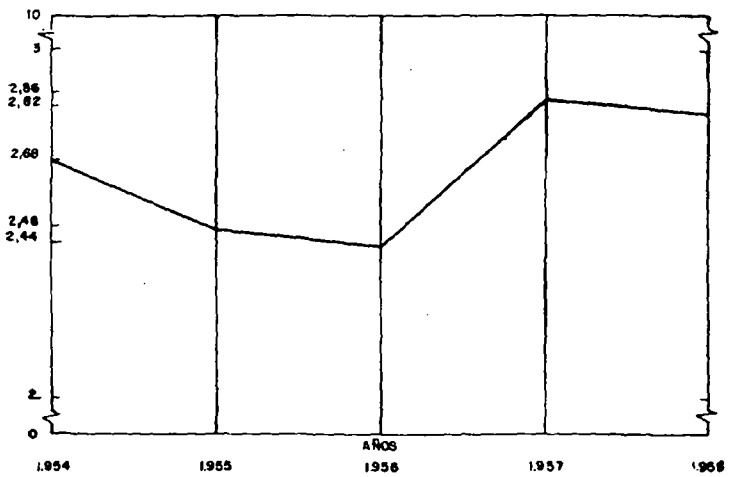


GRAFICO Nº 57
OLIVO.

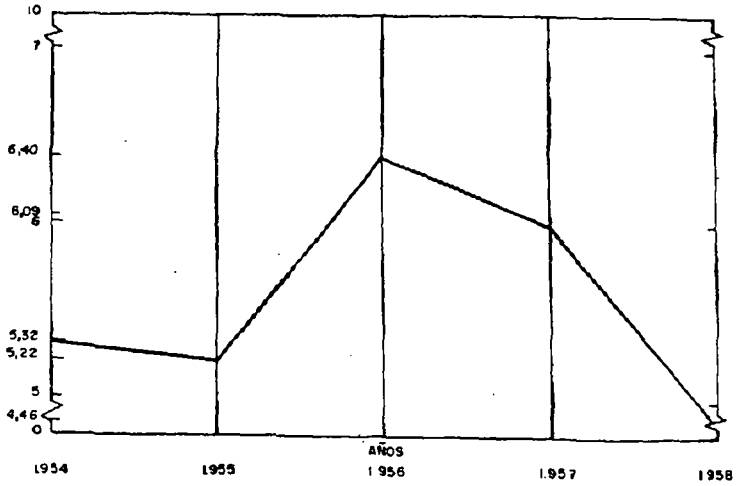
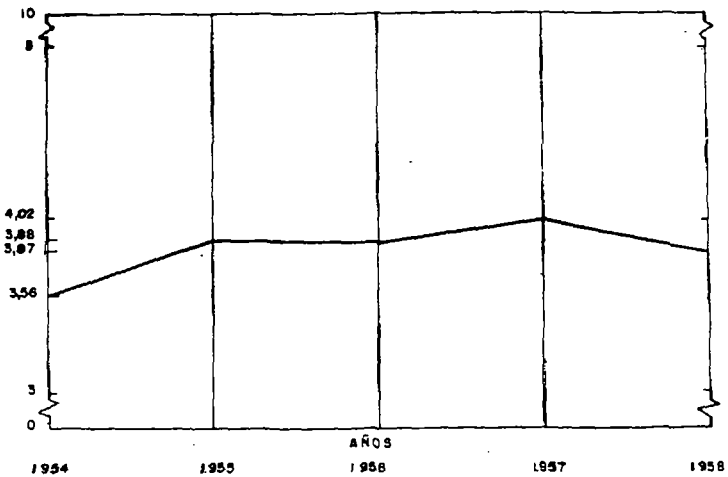


GRAFICO Nº 58.
VID.



ALGUNOS ASPECTOS DEL DESARROLLO SECTORIAL...

GRAFICO N° 59
FRUTOS Y OTROS PRODUCTOS AGRICOLAS.

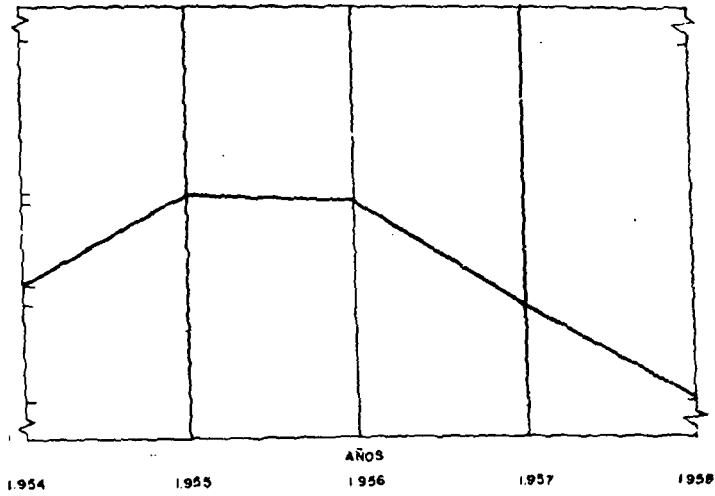


GRAFICO N° 60.
MONTES.

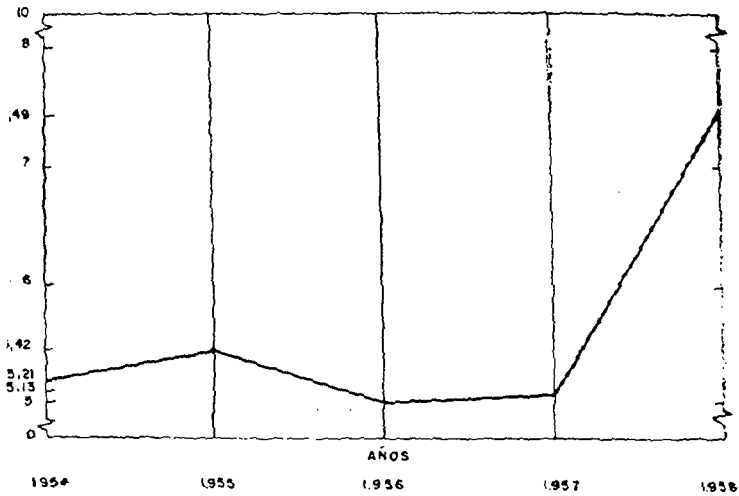


GRAFICO Nº 61.
PESCA

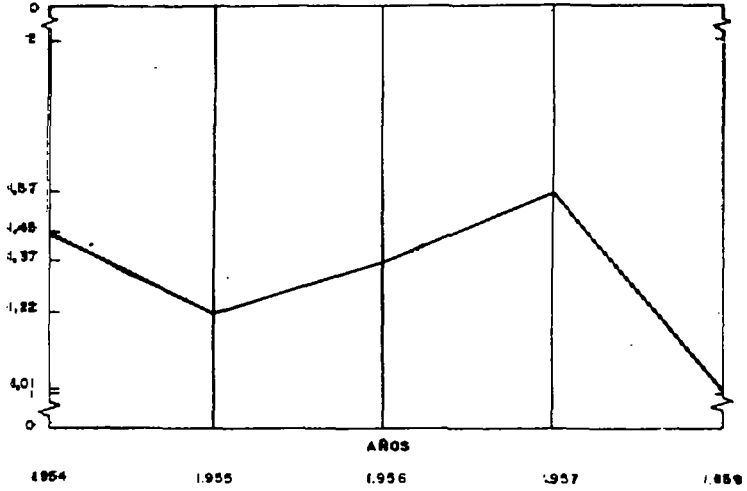


GRAFICO Nº 62.
PRDDUCTOS ANIMALES.

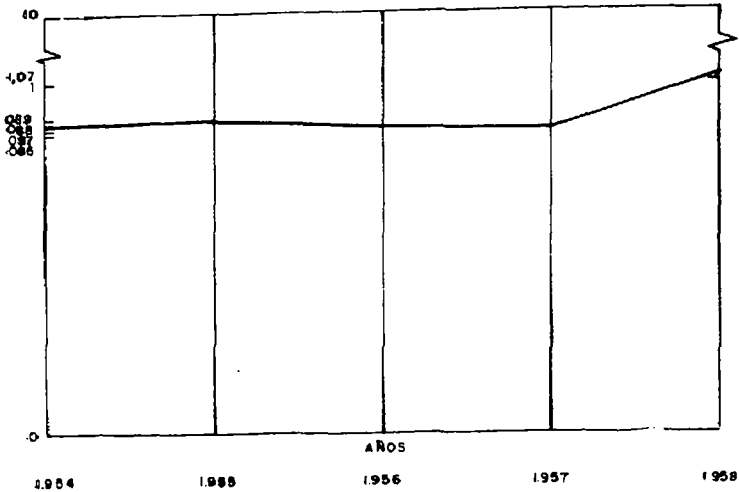


GRAFICO N° 63.
CONSERVAS (EXCLUIDAS LAS CARNICAS)

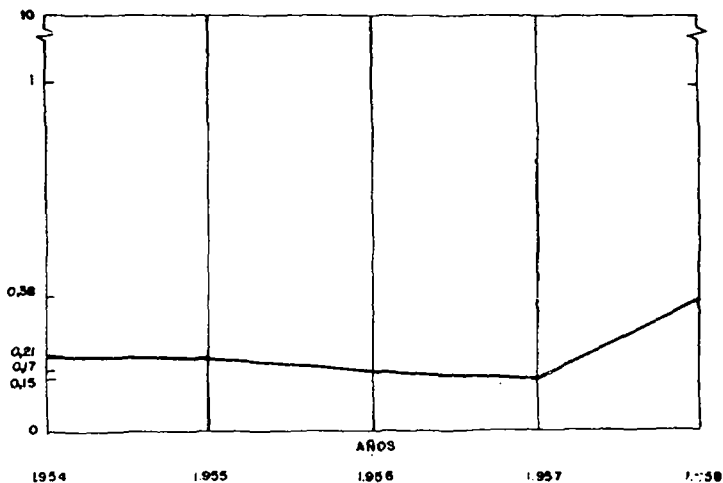


GRAFICO N° 64.
INDUSTRIAS ALIMENTICIAS.

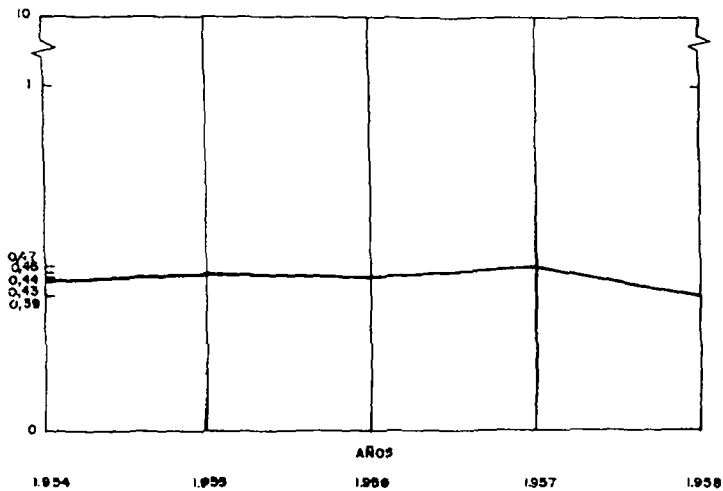


GRAFICO Nº 65.
BEBIDAS Y ALCOHOLES.

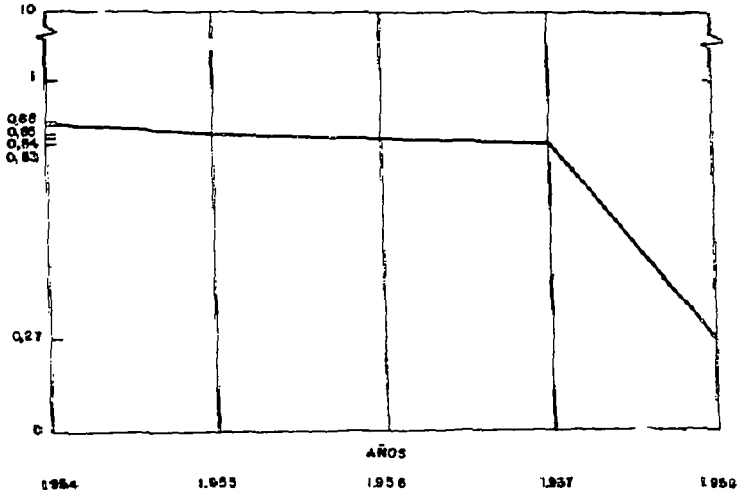


GRAFICO Nº 66.
TEXTIL.

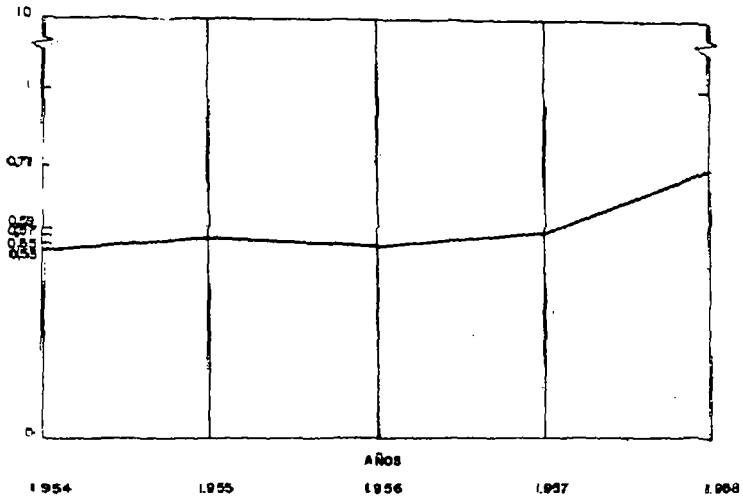


GRAFICO N° 67.
PIEL Y CALZADO.

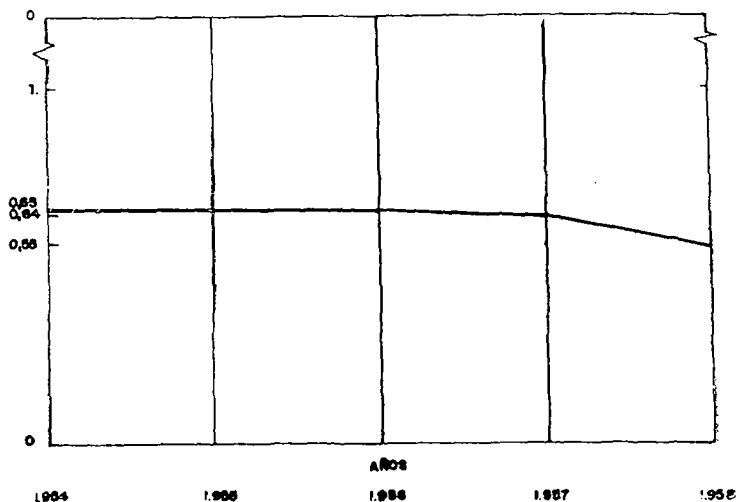


GRAFICO N° 68.
INDUSTRIAS INTERMEDIAS DE LA MADERA, CORCHO Y PAPEL.

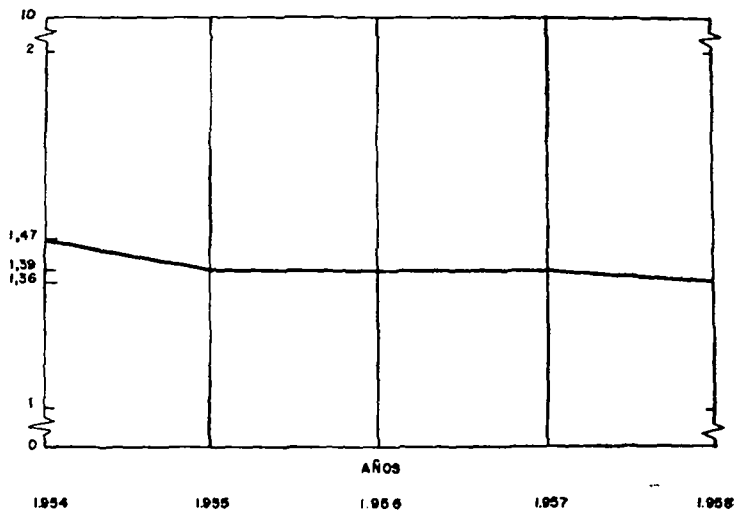


GRAFICO N° 69

INDUSTRIAS DE LA MADERA, CORCHO, EDITORIAL, GOMA, ETC.

